

RELEVAMIENTO VITIVINÍCOLA ARGENTINO INV

-PARTE I-

PARTE I: CONTEXTO PRODUCTIVO DE LA VITIVINICULTURA

Con el objetivo de llevar a cabo un diagnóstico de la vitivinicultura argentina, se estima que deben tomarse en consideración los aspectos relativos a la situación vitivinícola a nivel internacional, nacional y regional. Para cada uno de ellos, es propicio el abordaje de datos estadísticos e indicadores que reflejen la situación actual.

Especial énfasis debe darse a las particularidades regionales. La vitivinicultura argentina es un sector que presenta una gran heterogeneidad, con distintas problemáticas, intereses y necesidades de acuerdo con la zona en la que se desarrolla. Se manifiestan grandes brechas en términos de modelos productivos, superficie de viñedos y variedades, sistemas de conducción, innovación y tecnología, organización del trabajo y empleo, comercialización, rentabilidad, institucionalidad, entre otros.

Esto obliga a hacer un esfuerzo mayor al momento de identificar las fortalezas y debilidades de cada región y complejiza la planificación y ejecución de acciones estratégicas, pero es condición necesaria para que cada territorio pueda desplegar su potencialidad de forma integral y equitativa.

Planificar a nivel nacional, sin contemplar esta diversidad puede acarrear el riesgo de tener un plan estratégico que tenga buenos resultados para una región y parciales o nulos para otras. En tal sentido, esta visión de estructura también aporta al fortalecimiento institucional del sector, dado que amplía la representación de intereses dentro de un plan integral. A su vez, habilita estrategias diferenciadas, posibilitando desarrollar las subcadenas vitivinícolas que también dan sustento a la actividad.

La diferenciación entre regiones debería contemplar, al menos dos criterios: zona geográfica y modelo productivo predominante. En este sentido se destacan 10 regiones vitivinícolas bien diferenciadas en el país. Por otro lado, hay zonas que no están incluidas en estas 10 regiones que también merecen atención.

Cabe remarcar la fortaleza institucional que hoy existe en las zonas vitivinícolas, la cual debe ser garante en la implementación de acciones y monitoreo de cualquier plan aplicable a la actividad.

Desde el INV se han compilado los datos de diversas variables vitivinícolas en cada una de estas zonas diferenciadas, de modo de poder trazar estrategias y objetivos que engloban los datos de la zona como un todo.

Este análisis de datos se ha diagramado en 4 partes:

Parte I: contexto productivo

Parte II: contexto industrial

Parte III: contexto comercial

Parte IV: conclusiones



PROPUESTA DE REGIONALIZACIÓN

Zona Este - Mendoza (San Martín, Junín, Rivadavia, La Paz y Santa Rosa)

Valle de Uco - Mendoza (Tupungato, Tunuyán, San Carlos)

Zona Sur - Mendoza (San Rafael y General Alvear)

Zona Centro - Mendoza (Maipú, Luján de Cuyo, Guaymallén, Godoy Cruz)

Zona Norte - Mendoza (Lavalle, Las Heras)

SAN JUAN

LA RIOJA

CATAMARCA

NORTE ARGENTINO (Salta, Tucumán y Jujuy)

PATAGONIA (Neuquén, Río Negro, Chubut, La Pampa)

OTRAS REGIONES (Córdoba, Buenos Aires, San Luis, Entre Ríos, Misiones, Sgo del Estero, Santa Fe)



Contenido	
ZONA ESTE MENDOZA.....	8
1. CARACTERÍSTICAS AMBIENTALES /CONDICIONES AGROECOLÓGICAS.....	8
2. MODELO TECNO-PRODUCTIVO PREDOMINANTE.....	8
- Estructura productiva: cantidad y tamaño de fincas	8
- Variedad de uva, aptitud y color.....	9
- Sistema de conducción	10
- Año de plantación	10
- Malla antigranizo.....	11
3. PRODUCCIÓN.....	11
- Cosecha mecánica.....	11
ZONA VALLE DE UCO MENDOZA.....	12
1. CARACTERÍSTICAS AMBIENTALES /CONDICIONES AGROECOLÓGICAS.....	12
2. MODELO TECNO-PRODUCTIVO PREDOMINANTE.....	12
- Estructura productiva: cantidad y tamaño de fincas	12
- Variedad de uva, aptitud y color.....	13
- Sistema de conducción.	15
- Año de plantación	15
- Malla antigranizo.....	15
3. PRODUCCIÓN	15
- Cosecha mecánica.....	15
ZONA SUR MENDOZA.....	16
1. CARACTERÍSTICAS AMBIENTALES /CONDICIONES AGROECOLÓGICAS.....	16
2. MODELO TECNO-PRODUCTIVO PREDOMINANTE.....	16
- Estructura productiva: cantidad y tamaño de fincas	16
- Variedad de uva, aptitud y color.....	17
- Sistema de conducción	18
- Año de plantación	19
- Malla antigranizo.....	19
3. PRODUCCIÓN	19
- Cosecha mecánica.....	19



ZONA CENTRO MENDOZA.....	20
1. CARACTERÍSTICAS AMBIENTALES /CONDICIONES AGROECOLÓGICAS.....	20
2. MODELO TECNO-PRODUCTIVO PREDOMINANTE.....	20
- Estructura productiva: cantidad y tamaño de fincas	20
- Variedad de uva, aptitud y color.....	21
- Sistema de conducción	23
- Año de plantación	23
- Malla antigranizo.....	23
3. PRODUCCIÓN	23
- Cosecha mecánica.....	23
ZONA NORTE – MENDOZA	24
1. CARACTERÍSTICAS AMBIENTALES /CONDICIONES AGROECOLÓGICAS.....	24
2. MODELO TECNO-PRODUCTIVO PREDOMINANTE.....	24
- Estructura productiva: cantidad y tamaño de fincas	24
-Variedad de uva, aptitud y color.....	25
- Sistema de conducción	27
- Año de plantación	27
- Malla antigranizo.....	27
3. PRODUCCIÓN	27
- Cosecha mecánica.....	28
SAN JUAN	28
1. MODELO TECNO-PRODUCTIVO PREDOMINANTE.....	28
- Estructura productiva: cantidad y tamaño de fincas	28
- Variedad de uva, aptitud y color.....	29
- Sistema de conducción	30
- Año de plantación	30
- Malla antigranizo.....	31
- Riego presurizado.....	31
2. PRODUCCIÓN	31
- Cosecha mecánica.....	32
LA RIOJA	33
1. MODELO TECNO-PRODUCTIVO PREDOMINANTE.....	33



- Estructura productiva: cantidad y tamaño de fincas	33
- Variedad de uva, aptitud y color	33
- Sistema de conducción	35
- Año de plantación	35
- Malla antigranizo:	36
- Riego presurizado:.....	36
2. PRODUCCIÓN	36
- Cosecha mecánica	36
CATAMARCA.....	37
1. MODELO TECNO-PRODUCTIVO PREDOMINANTE	37
- Estructura productiva: cantidad y tamaño de fincas	37
- Variedad de uva, aptitud y color	38
- Sistema de conducción	39
- Año de plantación	39
- Malla antigranizo.....	40
2. PRODUCCIÓN	40
- Cosecha mecánica	40
NOROESTE	41
1. MODELO TECNO-PRODUCTIVO PREDOMINANTE	41
- Estructura productiva: cantidad y tamaño de fincas	41
- Variedad de uva, aptitud y color	42
- Sistema de conducción	43
- Año de plantación	43
- Malla antigranizo.....	43
- Riego presurizado.....	44
2. PRODUCCIÓN	44
- Cosecha mecánica	44
PATAGONIA	45
1. MODELO TECNO-PRODUCTIVO PREDOMINANTE	45
- Estructura productiva: cantidad y tamaño de fincas	45
- Variedad de uva, aptitud y color	45
- Sistema de conducción	45



- Año de plantación	45
- Malla antigranizo.....	45
- Riego presurizado.....	46
2. PRODUCCIÓN.....	46
- Cosecha mecánica	46
OTRAS REGIONES - CÓRDOBA.....	46
1. MODELO TECNO-PRODUCTIVO PREDOMINANTE	46
- Estructura productiva: cantidad y tamaño de fincas	46
- Variedades. Aptitud. Color	47
- Sistema de conducción	48
- Año de plantación	48
- Malla antigranizo.....	48
2. PRODUCCIÓN.....	48
OTRAS REGIONES - BUENOS AIRES	49
1. MODELO TECNO-PRODUCTIVO PREDOMINANTE	49
- Estructura productiva: cantidad y tamaño de fincas	49
- Variedades. Aptitud. Color	49
- Sistema de conducción	50
- Año de plantación	50
2. PRODUCCIÓN.....	50
OTRAS REGIONES - SAN LUIS.....	51
1. MODELO TECNO-PRODUCTIVO PREDOMINANTE	51
-Estructura productiva: cantidad y tamaño de fincas	51
- Variedades. Aptitud. Color	51
- Sistema de conducción	51
- Año de plantación	52
- Malla antigranizo.....	52
2. PRODUCCIÓN.....	52
OTRAS REGIONES - ENTRE RÍOS	52
1. MODELO TECNO-PRODUCTIVO PREDOMINANTE	52
- Estructura productiva: cantidad y tamaño de fincas	52
- Variedades. Aptitud. Color	52



- Sistema de conducción	54
- Año de plantación	54
- Malla antigranizo.....	54
2. PRODUCCIÓN.....	54
OTRAS REGIONES - MISIONES	54
1. MODELO TECNO-PRODUCTIVO PREDOMINANTE	54
- Estructura productiva: cantidad y tamaño de fincas	54
- Variedades. Aptitud. Color	54
- Sistema de conducción	55
- Año de plantación	55
2. PRODUCCIÓN.....	55
OTRAS REGIONES - SANTIAGO DEL ESTERO	56
1. MODELO TECNO-PRODUCTIVO PREDOMINANTE	56
- Estructura productiva: cantidad y tamaño de fincas	56
- Variedades. Aptitud. Color	56
- Sistema de conducción	57
- Año de plantación	57
2. PRODUCCIÓN.....	57
OTRAS REGIONES - SANTA FE.....	57
1. MODELO TECNO-PRODUCTIVO PREDOMINANTE	57
- Estructura productiva: cantidad y tamaño de fincas	57
- Variedades. Aptitud. Color	57
- Sistema de conducción:	57
- Año de plantación:	57
- Malla antigranizo.....	57
2. PRODUCCIÓN.....	57

ZONA ESTE MENDOZA
(SAN MARTÍN, RIVADAVIA, JUNÍN, LA PAZ Y SANTA ROSA)

1. CARACTERÍSTICAS AMBIENTALES /CONDICIONES AGROECOLÓGICAS

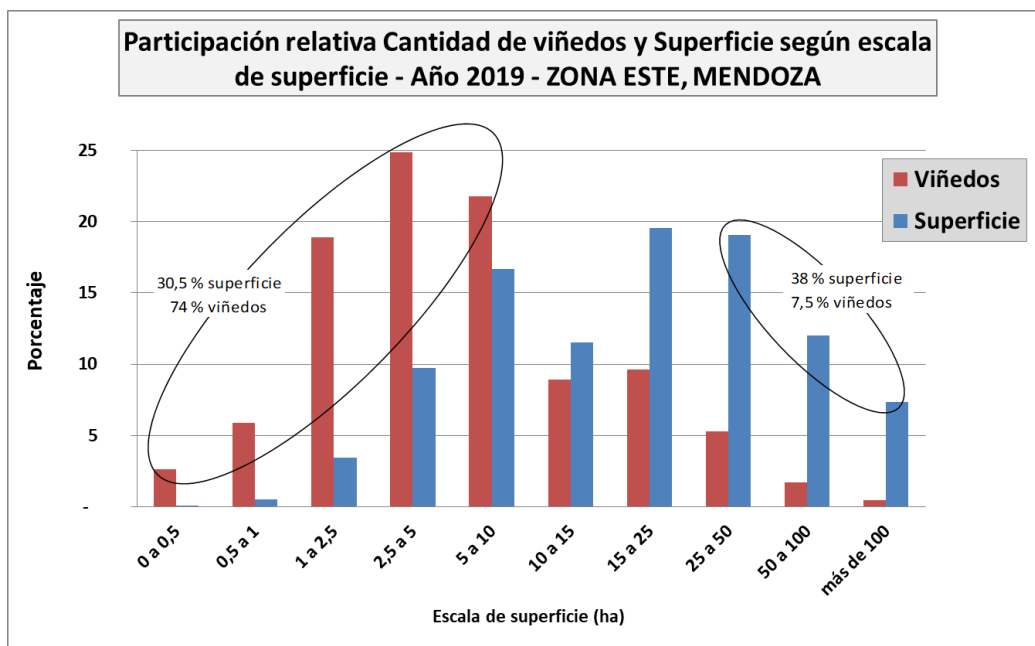
Con una altura que va desde los 600 a 700 metros sobre el nivel del mar, constituye la zona de mayor producción de la provincia. Está principalmente irrigada por el curso inferior del río Tunuyán y por el río Mendoza, completándose la demanda hídrica por agua subterránea captada por bombeo. El clima es templado y posee un régimen superior a 2200 horas sol en un período de 210 días favorables para el desarrollo vegetativo. Esto permite la perfecta maduración de la mayoría de las variedades cultivadas. Los suelos son de origen eólico, de textura franco arenosa y areno limosa, ricos en potasio. También existen algunos suelos salinos, los que deben manejarse adecuadamente mediante lavados.

2. MODELO TECNO-PRODUCTIVO PREDOMINANTE

- Estructura productiva: cantidad y tamaño de fincas

- 1er lugar -sup. cultivada 2019: 64.035 ha (29,8% del total país), registra 4.041 ha menos que en el año 2010.
- 1er lugar -cantidad de viñedos 2019: 6.708 viñedos, ha disminuido 434 viñedos desde 2010. El tamaño medio del viñedo (tmv) es de 9,5 ha, similar al de Mendoza (9,9 ha) y total país (9,1 ha).
- 1er lugar -cantidad de propietarios 2019: 4.569, tmp: 14 ha.

En la zona Este el 74% de los viñedos son menores a 10 ha y concentran el 30% de la superficie con un tmv de 4 ha. En el otro extremo, hay 7,5% de viñedos mayores a 25 ha con un tmv de 49 ha que concentran el 38% de la superficie.





- Variedad de uva, aptitud y color

Aptitud: 98% elaboración, 1,43% consumo y 0,34% pasas.

APTITUD DE LA UVA	ESTE
ELABORACIÓN	62.786
CONSUMO EN FRESCO	917
PASAS	220
SIN DETERMINAR	111
TOTAL SUPERFICIE	64.035

Variedades por color

- Las variedades tintas han aumentado 2.000 ha en los últimos 10 años, mientras que las rosadas han disminuido 4.101 ha y las blancas 1.941 ha.

Total de la superficie: 64.035 ha

Tintas 29.066 has. (45%)

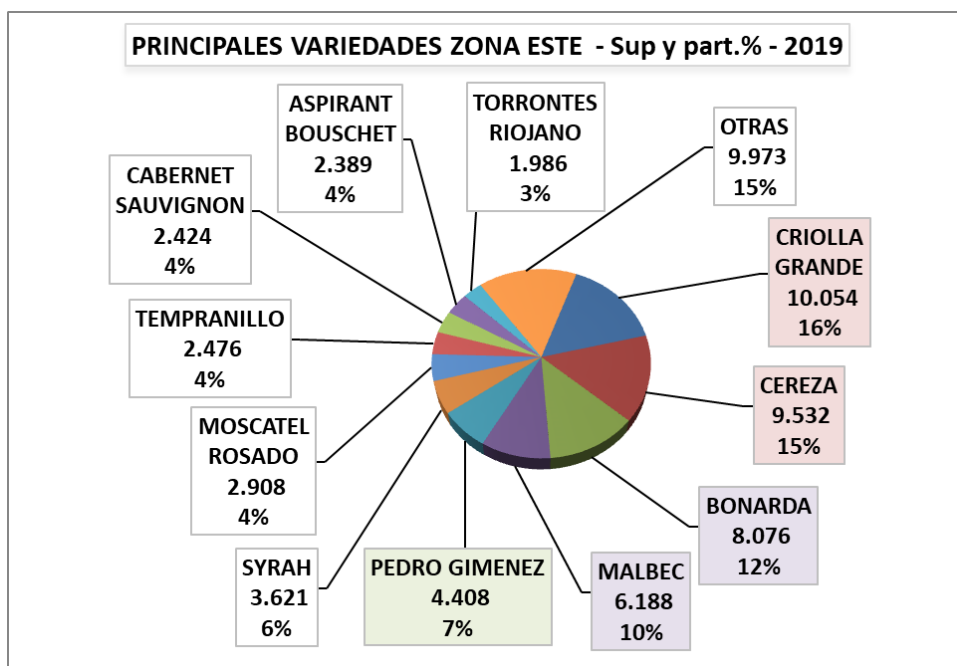
Blancas 11.340 (18%)

Rosadas 23.628 (37%)

SUPERFICIE VID POR COLOR	2010		2019		Dif. (ha) 19/10
	sup (ha)	Part.% /sup total	sup (ha)	Part.% /sup total	
TINTAS	27.066	40	29.066	45	2.000
BLANCAS	13.281	20	11.340	18	-1.941
ROSADAS	27.730	41	23.628	37	-4.101
TOTAL ZONA ESTE	68.077	100	64.035	100	-4.042

Variedades más importantes:

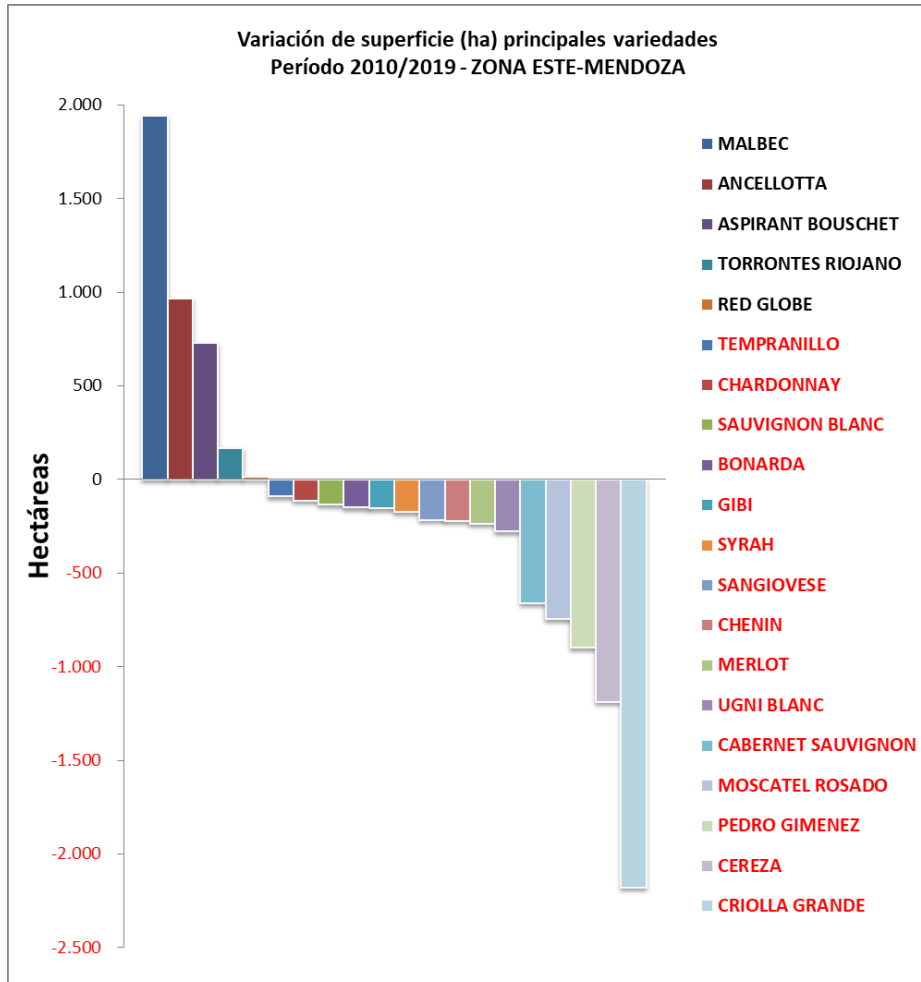
Las variedades más cultivadas son **Criolla Grande** y **Cereza**, las cuales concentran el 30,6% de la superficie de la zona Este. Estas variedades son las que más han disminuido en los últimos años, no obstante, siguen siendo las de mayor superficie.





Las variedades que más han aumentado su superficie desde 2010 son Malbec (+1.939 ha), Ancellotta (+962 ha), Aspirant Bouschet (+729 ha) y Torrontés Riojano (+167 ha).

Las variedades que más han disminuido superficie son: Criolla Grande (-2.179 ha), Cereza (-1.188 ha), Pedro Giménez (-900 ha) y Moscatel Rosado (-747 ha)



- Sistema de conducción

- Parral: 40.676 ha (63,5% de sup. del Este)
- Espaldero: 22.821 ha (35,6% sup. del Este)
- Ramé: 184 ha (0,3%)
- Otros: 354,2 ha (0,6%)

- Año de plantación

Solo el 35% (22.387 ha) de la superficie actual de vid de la zona está plantada luego del año 2000, es decir, tiene menos de 20 años. El 52% (33.469 ha) tiene una edad de entre 20 y 60 años y un 13% (8.179 ha) tiene más de 60 años.



Año de plantación	Tinta	Rosada	Blanca	Total (ha)
1900-1909	24,2	7,4	-	31,6
1910-1919	131,6	25,2	2,4	159,2
1920-1929	230,5	106,6	15,0	352,1
1930-1939	201,7	284,5	72,4	558,6
1940-1949	258,4	1.031,9	418,0	1.708,3
1950-1959	639,2	4.152,4	577,8	5.369,5
1960-1969	1.371,4	5.101,7	748,4	7.221,5
1970-1979	3.093,3	7.222,7	2.662,4	12.978,5
1980-1989	302,6	1.497,5	2.217,5	4.017,6
1990-1999	6.607,1	1.111,7	1.532,1	9.250,9
2000-2009	9.468,7	1.947,1	2.065,1	13.480,8
2010-2019	6.737,4	1.139,6	1.029,0	8.906,0
TOTAL ZONA ESTE	29.066,1	23.628,5	11.340,1	64.034,6

- Malla antigranizo

5.183 ha (8% de la superficie de la zona).

- Riego presurizado total Mendoza: 40.874 ha

PROVINCIA	GOTEO	ASPERSIÓN	TOTAL
Mendoza	40.005	869	40.874

3. PRODUCCIÓN

Produce el 33,3% de la uva de todo el país. En el año 2019 la producción total fue de 8.384.010 qq.

ZONA ESTE	Prod. 2019 (qq)	Part %
Rosada	3.543.477	42,3
Tinta	3.454.808	41,2
Blanca	1.385.725	16,5
Total	8.384.010	100,0

La producción de las variedades del mix de rosadas + Pedro Giménez corresponde al 47% del total.

ZONA ESTE	Prod. 2019 (qq)
CRIOLLA GRANDE	1.748.192
CEREZA	1.382.442
PEDRO GIMENEZ	540.095
MOSCATEL ROSADO	265.428
Total	3.936.156

El **rendimiento** promedio en 2019 de la zona Este fue de 131 qq/ha.

El rendimiento del mix de rosadas + Pedro Giménez fue de 146 qq/ha en el último año.

- Cosecha mecánica

En 2020 se cosecharon en forma mecánica 520.417 qq (7,4% de la producción de la zona). La evolución de la cosecha mecánica en los últimos años se muestra en el siguiente cuadro:



ZONA ESTE - MENDOZA				
Año	Total Cosecha a elaboración* (qq)	Cosecha Mecánica (qq)	Part.% Sobre Total	Cant. Viñedos cos. mecánica
2017	6.234.158	356.066	5,7%	186
2018	8.970.961	499.215	5,6%	244
2019	8.375.433	555.332	6,6%	221
2020**	7.007.380	520.417	7,4%	246

* qq cosechados destinados a Elaboración

** datos provisorios

ZONA VALLE DE UCO MENDOZA (TUNUYÁN, TUPUNGATO, SAN CARLOS)

1. CARACTERÍSTICAS AMBIENTALES /CONDICIONES AGROECOLÓGICAS

La zona del Valle de Uco se ubica al sudoeste de la ciudad de Mendoza entre los paralelos 33º y 34º de latitud sur. Es un valle formado por la cordillera frontal y la región de las Huayquerías, cuya altitud varía desde los 900 m sobre el nivel del mar en la ciudad de Tunuyán hasta los 1.250 m sobre el nivel del mar en Tupungato. Abarca territorios cultivados de los departamentos de Tunuyán, Tupungato y San Carlos, sobre el piedemonte de la Cordillera de los Andes, los cuales son irrigados por los ríos Tunuyán y Tupungato.

Los inviernos son rigurosos y los veranos cálidos con días templados o cálidos y noches muy frías. La amplitud térmica diaria es de unos 15° C, lo que favorece una muy buena producción de color y tanino en las uvas y permite disponer de materia prima adecuada para obtener vinos destinados a una crianza prolongada. Las heladas y el granizo son dos factores que con frecuencia ocasionan pérdidas en las cosechas, en algunos casos de importancia.

En las zonas altas, de marcada pendiente, los suelos son pedregosos y de escasa fertilidad, los cantos rodados aparecen mezclados con arena gruesa y algo de limo. A causa de su composición física y mecánica son suelos en general muy permeables, sin problemas de drenaje ni salinidad.

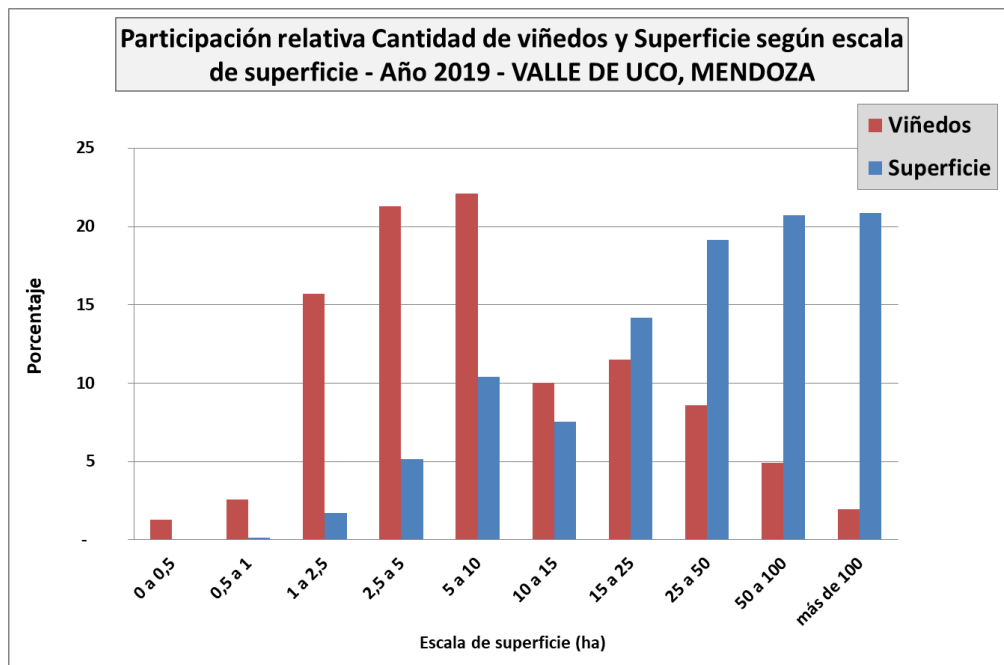
2. MODELO TECNO-PRODUCTIVO PREDOMINANTE

- Estructura productiva: cantidad y tamaño de fincas

- Sup. cultivada: 28.651 ha (13,3% del país), ha aumentado 4.505 ha en 10 años.
- Total viñedos 1.778, ha aumentado en 319 viñedos desde 2010.
- Tamaño medio del viñedo (tmv): 16 ha. Tmv de Mendoza: 10 ha y de Argentina: 9 ha. El Valle de Uco es la zona con mayor tmv de todo el país.
- El 63% de los viñedos tiene menos de 10 ha, con un tmv de 4,5 ha y estos concentran el 17,5% de la superficie.



- En el otro extremo hay un 15,5% de viñedos mayores a 25 ha, que abarcan 61% de la superficie cuyo tmv es de 63 ha.



tmv: tamaño medio del viñedo

- Variedad de uva, aptitud y color

Aptitud: 99,9% elaboración

Tintas 25.072 ha (87,5%)

Blancas 3.367 (11,8%)

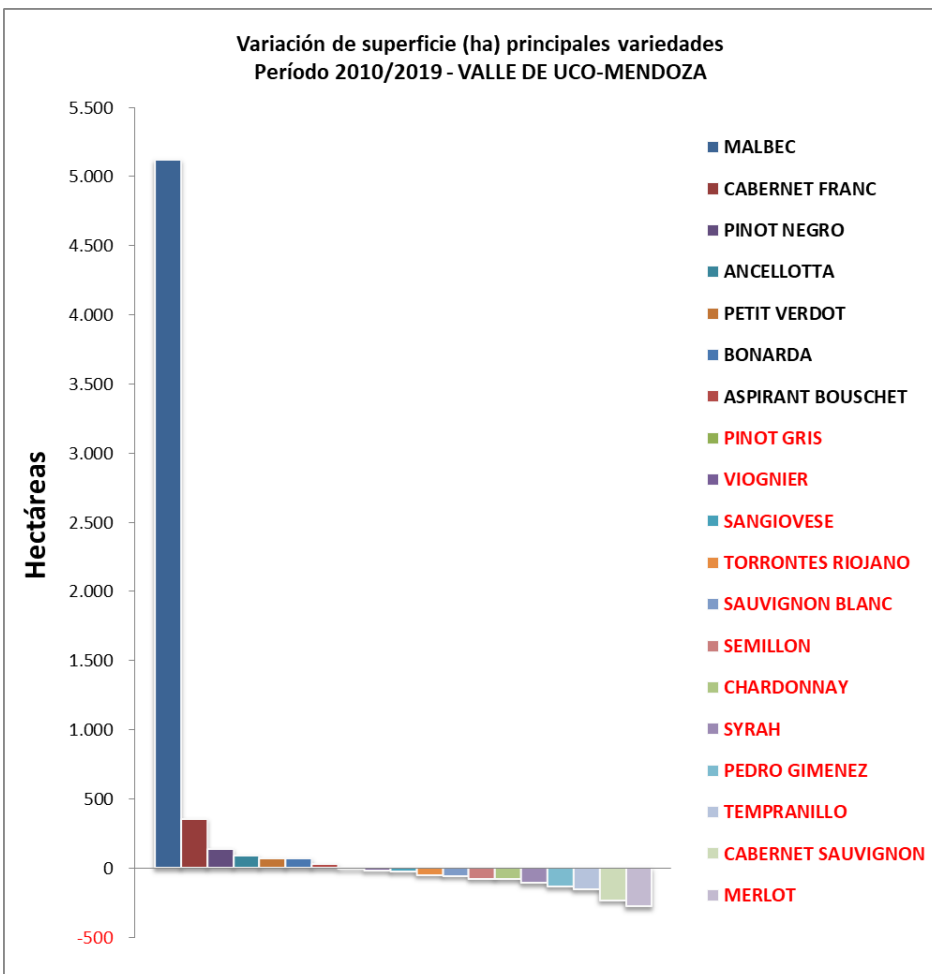
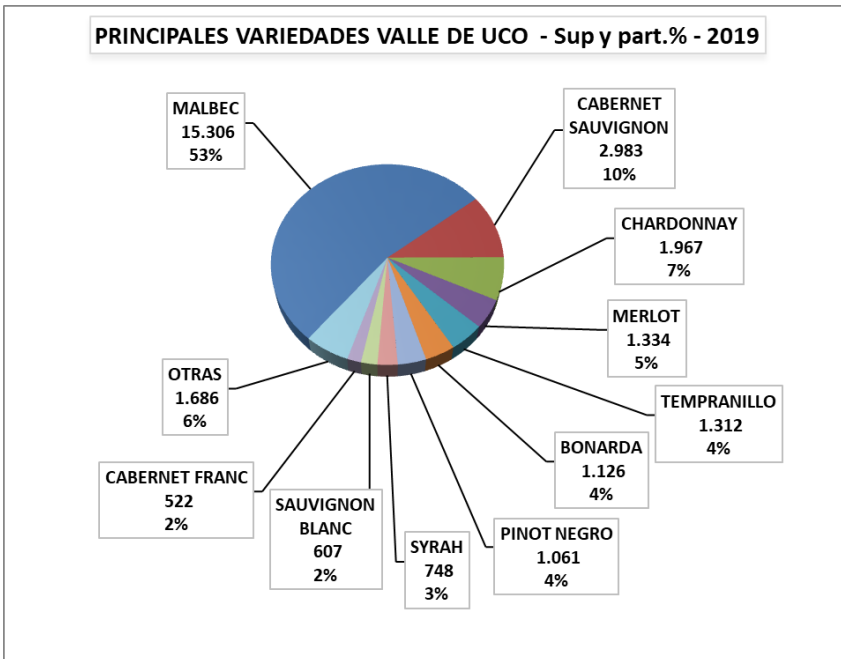
Rosadas 212 (0,7%)

SUPERFICIE VID POR COLOR	2010		2019		Dif. (ha) 19/10
	sup (ha)	Part.% /sup total	sup (ha)	Part.% /sup total	
TINTAS	20.009	82,9	25.072	87,5	5.063
BLANCAS	3.841	15,9	3.367	11,8	-474
ROSADAS	296	1,2	212	0,7	-84
TOTAL VALLE DE UCO	24.146	100	28.651	100	4.505

La variedad más cultivada en el Valle de Uco es Malbec, con sus 15.306 ha concentra el 53% de la superficie del Valle de Uco y el 34,5% del total de Malbec del país.

Malbec es también la variedad que más ha aumentado superficie en los últimos 10 años (+5.121 ha), seguida por Cabernet Franc (+356 ha) y Pinot Negro (+139 ha).

De las 20 variedades más cultivadas, las que más han disminuido superficie desde 2010 son: Merlot (-280 ha) y Cabernet Sauvignon (-236 ha).





- Sistema de conducción.

- Espaldera 25.170 ha (87,5%).
- Parral: 3.248 ha (11,3%)
- Otros: 232 ha (0,8%)

- Año de plantación

El Valle de Uco registra un alto porcentaje de plantaciones jóvenes. El 73,6% de la superficie tiene menos de 20 años.

Año de plantación	Tinta	Blanca	Rosada	Total (ha)
1900-1909	8,0	-	-	8,0
1910-1919	27,2	0,3	-	27,5
1920-1929	82,6	13,7	-	96,3
1930-1939	34,9	2,7	-	37,6
1940-1949	70,5	41,6	1,1	113,2
1950-1959	365,3	114,0	6,6	485,9
1960-1969	584,8	51,1	35,0	670,9
1970-1979	760,5	196,6	16,2	973,3
1980-1989	123,9	174,1	3,2	301,1
1990-1999	3.936,3	888,7	23,1	4.848,1
2000-2009	11.443,2	1.619,0	104,0	13.166,2
2010-2019	7.634,7	265,7	22,6	7.923,1
TOTAL VALLE DE UCO	25.071,9	3.367,4	211,8	28.651,1

- Malla antigranizo: 3.451 ha (12% de la superficie de la zona)

- Riego presurizado total Mendoza: 40.874 ha

PROVINCIA	GOTEO	ASPERSIÓN	TOTAL
Mendoza	40.005	869	40.874

3. PRODUCCIÓN

Produce el 11,6% de la uva total país. En el año 2019 la producción total fue de 2.911.338 qq de uva (84% tintas, 15% blancas y 1% rosadas).

Rendimiento: El rendimiento promedio por ha es de 101 qq. Rto medio de tintas: 98 qq/ha y de blancas 127 qq/ha.

- Cosecha mecánica

En 2020 se cosecharon en forma mecánica 1.085.775 qq (42,5% de la producción de la zona), los cuales corresponde a 545 viñedos.

La mecanización de esta labor es muy importante en la zona, siendo esta zona la que más quintales cosecha bajo esta modalidad.



La evolución de la cosecha mecanizada en los últimos años se muestra en el siguiente cuadro:

ZONA VALLE DE UCO - MENDOZA				
Año	Total Cosecha a elaboración* (qq)	Cosecha Mecánica (qq)	Part.% Sobre Total	Cant. Viñedos cos. mecánica
2017	1.946.432	683.187	35,1%	450
2018	2.872.071	1.081.641	37,7%	468
2019	2.911.338	1.194.306	41,0%	517
2020**	2.552.994	1.085.775	42,5%	545

* qq cosechados destinados a Elaboración

** datos provisorios

ZONA SUR MENDOZA (SAN RAFAEL Y GENERAL ALVEAR)

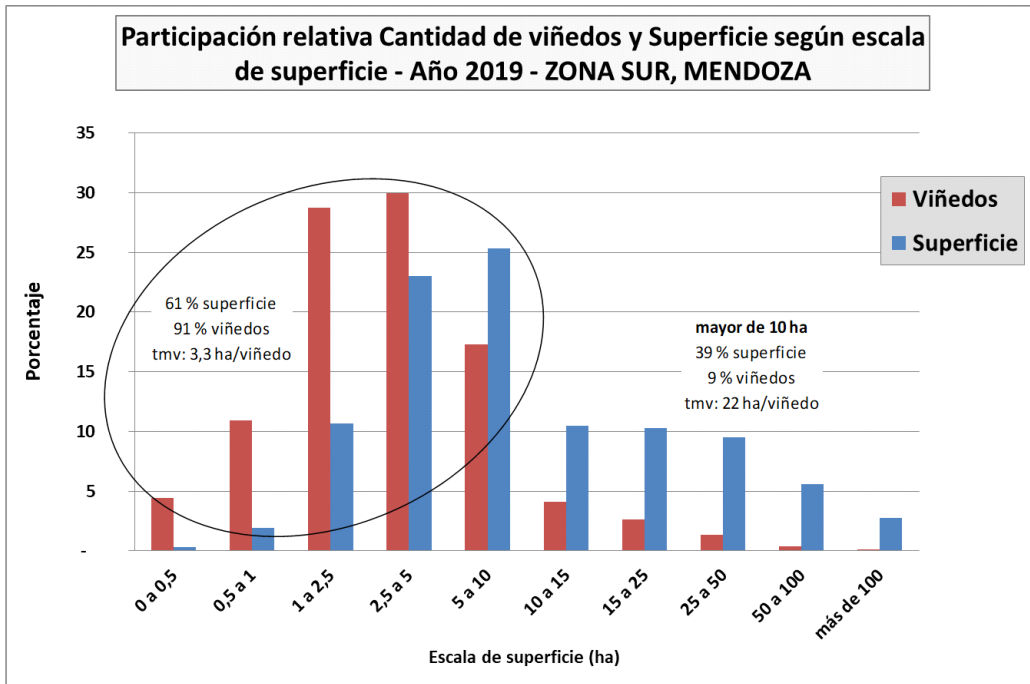
1. CARACTERÍSTICAS AMBIENTALES /CONDICIONES AGROECOLÓGICAS

Constituye un oasis regado por los ríos Atuel y Diamante. Esta área ofrece excelentes condiciones climáticas y edáficas para el cultivo de la vid. Los suelos son aluvionales presentando gran proporción de calcáreo. Con frecuencia el subsuelo es pedregoso. En estas condiciones la vid vegeta sin vigor excesivo, dando moderados rendimientos con el consiguiente efecto positivo sobre la calidad. El agua de los deshielos cordilleranos asegura un riego parejo y permanente a los viñedos.

2. MODELO TECNO-PRODUCTIVO PREDOMINANTE

- Estructura productiva: cantidad y tamaño de fincas

- Sup. cultivada: 16.802 ha (7,8% del país), se han perdido 1.939 ha en 10 años.
- Tiene el 7,8% de la superficie pero el 3,7% de la producción (bajos rendimientos considerando que la zona tiene un alto % de uvas rosadas).
- Total viñedos 3.458, se registran 559 viñedos menos que hace 10 años. Tiene el 11% de la superficie de vid de Mendoza pero el 23% de los viñedos.
- Tamaño medio del viñedo (tmv): 5 ha. Tmv de Mendoza: 10 ha.
- El 91% de los viñedos tiene menos de 10 ha, con un tmv de 3,3 ha y estos concentran el 61% de la superficie. Los viñedos mayores a 10 ha tienen un tmv de 22 ha y concentran el 39% de la superficie de la zona.



tmv: tamaño medio del viñedo

- Variedad de uva, aptitud y color

Aptitud: 98,4% elaboración, hay un 1% aptas para consumo y 0,3% para pasas. Hay 174 ha con aptitud para uva en fresco y 43 ha para pasas.

Variedades por color

Considerando el color de la superficie total de la zona sur:

- Tintas 9.041 ha (54%)
- Rosadas 5.312 (32%)
- Blancas 2.449 (14%)

La variación por color de las uvas en la zona sur en los últimos 10 años es:

SUPERFICIE VID POR COLOR	2010		2019		Dif. (ha) 19/10
	sup (ha)	Part.% /sup total	sup (ha)	Part.% /sup total	
TINTAS	8.408	45	9.041	54	633
BLANCAS	3.154	17	2.449	15	-705
ROSADAS	7.179	38	5.312	32	-1.867
TOTAL ZONA SUR	18.741	100	16.802	100	-1.939

Variedades más importantes

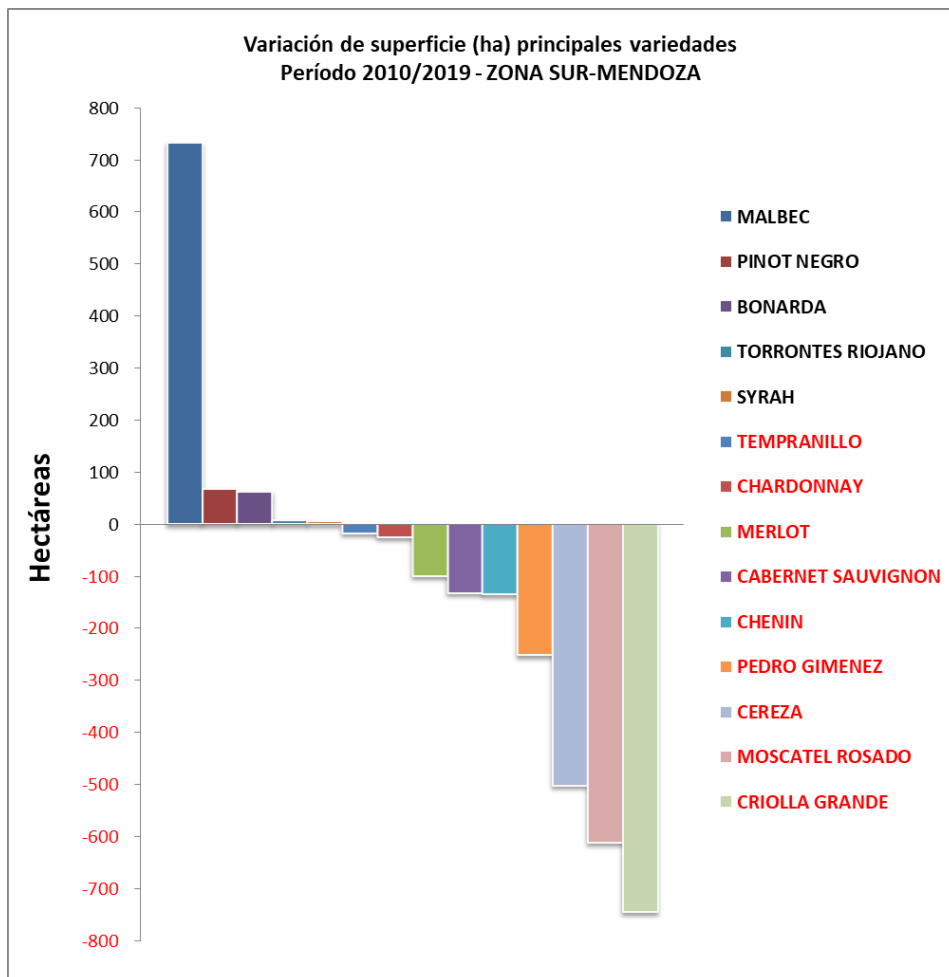
Las variedades de mayor superficie en la zona sur son las siguientes:



ZONA SUR MENDOZA	Sup (ha)	Part %
MALBEC	2.412,3	14,4
BONARDA	2.131,9	12,7
CEREZA	1.825,5	10,9
CRIOLLA GRANDE	1.747,4	10,4
MOSCATEL ROSADO	1.570,4	9,3
SYRAH	1.563,1	9,3
CABERNET SAUVIGNON	1.451,6	8,6
PEDRO GIMENEZ	703,6	4,2

El 35% de la superficie de la zona es mix de rosadas + Pedro Giménez, variedades aptas para mosto.

La variedad que más ha aumentado superficie desde 2010 es Malbec (+733 ha) y las que más han disminuido son las variedades rosadas: Criolla Grande (-745 ha), Moscatel Rosado (-612 ha) y Cereza (-502 ha).



- Sistema de conducción

- Espaldera: 12.250 ha (73% del total de la zona).
- Parral: 4.494 ha (26,7% del total de la zona)
- Otros: 58 ha (0,3%)



El 63% de la superficie de uvas rosadas se conduce en espaldera.

SUPERFICIE POR SISTEMA DE CONDUCCIÓN - HECTÁREAS

VARIETADES ROSADAS: Cereza, Criolla Grande y Moscatel Rosado

SIST. CONDUCCIÓN	SAN RAFAEL	GRAL ALVEAR	TOTAL ZONA
ESPALDERA	1.838	1.435	3.273
PARRAL	1.393	468	1.861
CABEZA	5	3	7
OTROS	2	0,3	2
Cereza, Cr Gde y Mosc. Rosado	3.237	1.906	5.143

- Año de plantación

Solo el 40,5% (6.819 ha) de la superficie actual de vid de la zona está plantada luego del año 2000, es decir, tiene menos de 20 años. El 46% (7.710 ha) tiene una edad de entre 20 y 60 años y un 13,5% (2.273ha) tiene más de 60 años.

Año de plantación	Tinta	Rosada	Blanca	Total (ha)
1910-1919	1,0	1,2	-	2,2
1920-1929	24,8	22,1	3,2	50,2
1930-1939	30,0	52,5	5,4	87,9
1940-1949	81,8	249,7	94,0	425,5
1950-1959	361,1	1.119,0	227,3	1.707,4
1960-1969	375,0	1.135,0	120,6	1.630,6
1970-1979	399,4	1.595,6	314,4	2.309,4
1980-1989	173,8	289,0	462,2	925,0
1990-1999	2.077,8	270,6	495,9	2.844,4
2000-2009	3.713,2	384,5	556,2	4.653,9
2010-2019	1.803,3	192,6	169,5	2.165,4
TOTAL ZONA SUR	9.041,2	5.311,8	2.448,8	16.801,8

- **Malla antigranizo:** 3.109 ha (18,4% de la sup de la zona)

- **Riego presurizado total Mendoza:** 40.874 ha

PROVINCIA	GOTEO	ASPERSIÓN	TOTAL
Mendoza	40.005	869	40.874

3. PRODUCCIÓN

Produce el 3,7% de la uva total país. En el año 2019 la producción total fue de 932.340 qq de uva (55% tintas, 32% rosadas y 13% blancas).

Rendimiento: El rendimiento promedio por ha es de 55 qq. En una producción buena (10% mayor a la del 2019) sería igualmente bajo: 67 qq/ha. Las tintas, blancas y rosadas rinden todas por debajo de los 60 qq/ha.

- **Cosecha mecánica**



En 2020 se cosecharon en forma mecánica 45.174 qq de uva (4,4% de la producción de la zona), los cuales corresponde a 42 viñedos.

La mecanización de esta labor no es muy importante en la zona. La evolución de la cosecha mecanizada en los últimos años se muestra en el siguiente cuadro:

ZONA SUR - MENDOZA				
Año	Total Cosecha a elaboración* (qq)	Cosecha Mecánica (qq)	Part.% Sobre Total	Cant. Viñedos cos. mecánica
2017	866.569	27.725	3,2%	31
2018	1.138.100	56.805	5,0%	55
2019	932.228	52.986	5,7%	56
2020**	1.025.992	45.174	4,4%	42

* qq cosechados destinados a Elaboración

** datos provisorios

ZONA CENTRO MENDOZA

(LUJÁN DE CUYO, MAIPÚ, GUAYMALLÉN, GODOY CRUZ)

1. CARACTERÍSTICAS AMBIENTALES /CONDICIONES AGROECOLÓGICAS

Comprende los departamentos de Godoy Cruz, Guaymallén, Maipú y Luján de Cuyo. Esta es la llamada "Primera Zona" vitivinícola por sus condiciones ecológicas óptimas para la vitivinicultura y por la muy reconocida calidad de sus vinos.

El clima es templado, variando de templado frío a templado cálido, según se avanza de sur a norte, este clima permite la óptima maduración de las uvas. Los suelos son aptos para el cultivo de la vid francos a francoarcillosos, con bastante material grueso (grava y cantorodado). Tienen muy buena permeabilidad y son pobres en materia orgánica y sin problemas de salinidad.

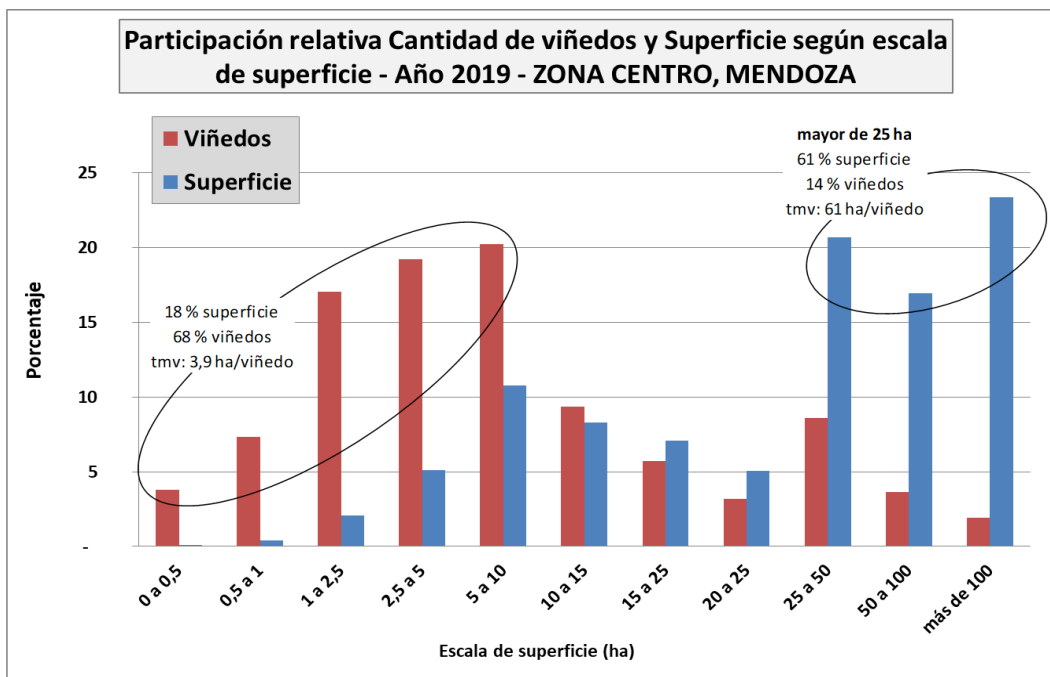
La irrigación se realiza con aguas del río Mendoza. En el departamento Luján de Cuyo, la vid se cultiva en el piedemonte de los cordones montañosos, a más de 850 m sobre el nivel del mar en excelentes condiciones ecológicas.

2. MODELO TECNO-PRODUCTIVO PREDOMINANTE

- Estructura productiva: cantidad y tamaño de fincas

- 4° lugar del país en superficie cultivada: 27.404 ha cultivadas (12,7% del país). Se registran 451 ha menos que hace 10 años.
- Maipú y Lujan de Cuyo representan 91% de la superficie cultivada intrazona.
- Total viñedos 1.932, se registran 350 viñedos menos que hace 10 años. Tamaño medio del viñedo (tmv): 14,2 ha. Luego del Valle de Uco de Mendoza, la zona Centro es la de mayor tmv del país.

- El 68% de los viñedos (1.306) son menores a 10 ha y concentran el 18% de la superficie de vid, con un tmv de 3,9 ha. En el otro extremo hay un 14% de los viñedos mayores a 25 ha, que concentran el 61% de la superficie con un tmv de 61 ha.
- Cantidad de propietarios: 1.366 (Tmv: 20,1 ha)



- Variedad de uva, aptitud y color

Aptitud: El 99,4% de la superficie cultivada de vid de la zona Centro tiene aptitud para elaboración de vino y/o mosto. Solo hay 129 ha con aptitud de la uva para consumo en fresco y 23 ha para pasas.

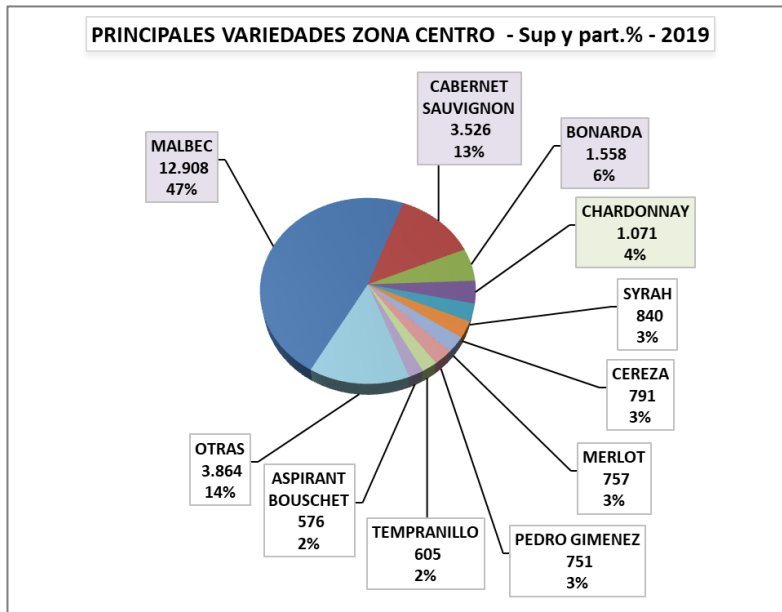
Color: respecto al color de las variedades cultivadas:

- Tintas 22.368 ha (81,6%)
- Blancas 3.259 ha (11,9%)
- Rosadas 1.777 (6,5%)

La distribución de las variedades según color para el año 2019, manifiesta que las tintas están plantadas más recientemente, ya que el 65% de su superficie tiene menos de 20 años, mientras que en el caso de las blancas ese porcentaje es de 42% y en las rosadas del 23%.

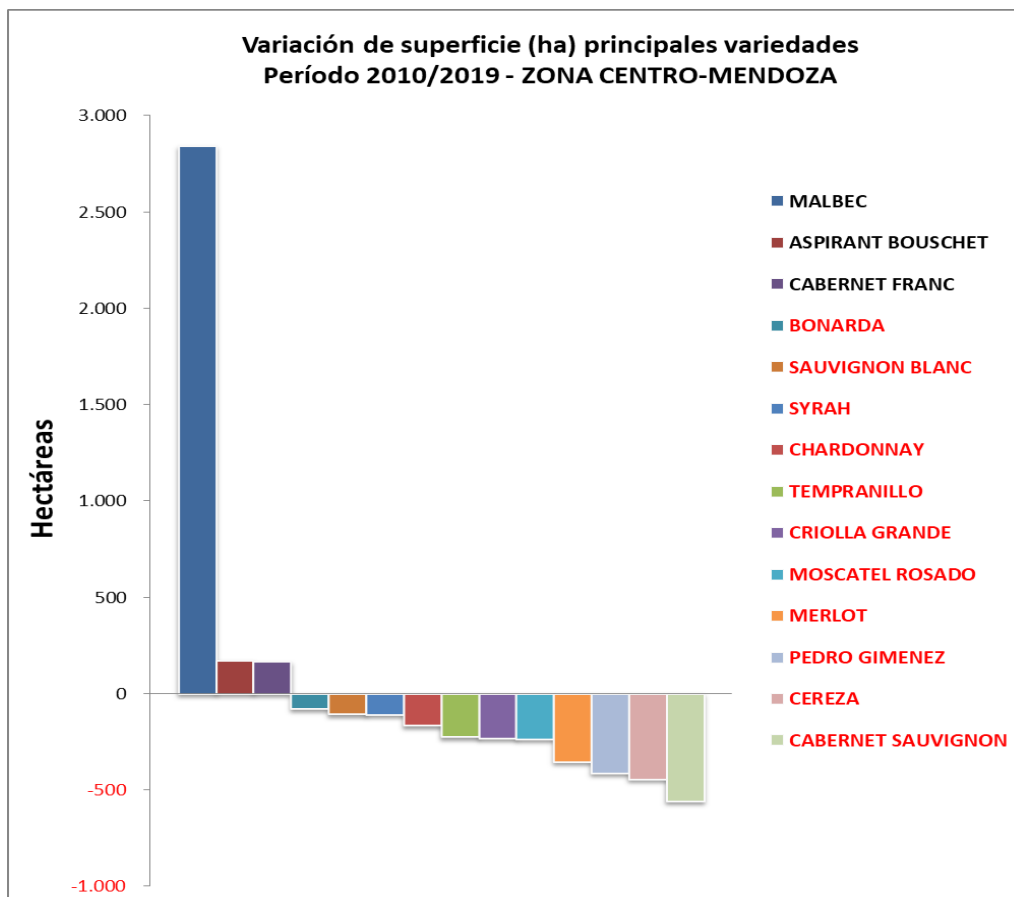
Variedades más importantes

El 47% del total de la superficie de vid de la zona Centro es Malbec, le sigue en importancia Cabernet Sauvignon (13%), a pesar de su disminución de superficie de los últimos años. La variedad Bonarda es la 3° variedad en superficie cultivada, con el 6% del total.



La variedad que más aumentó hectáreas desde el 2010 fue, por lejos, Malbec (+2841 ha), seguida por Aspirant Bouschet (+172 ha) y Cabernet Franc (+175 ha).

Las que más disminuyeron fueron Cabernet Sauvignon (-558 ha), Cereza (-444 ha), Pedro Giménez (-413 ha), y Merlot (-354 ha).





- Sistema de conducción

- Espaldera: 20.241,30 ha (73,8% de la superficie de la zona)
- Parral: 6.982,5 ha (25,5%)
- Otros: 180,3 ha (0,7%)

- Año de plantación

El 60% de los mismos tiene menos de 20 años, es decir, han sido plantados luego del año 2000.

Año de plantación	Tinta	Blanca	Rosada	Total (ha)
1900-1909	81,4	4,9	0,2	86,4
1910-1919	447,4	15,7	6,0	469,2
1920-1929	785,6	10,8	-	796,3
1930-1939	499,8	23,1	14,9	537,7
1940-1949	197,0	62,9	29,0	289,0
1950-1959	214,6	120,1	124,0	458,7
1960-1969	516,4	110,3	434,9	1.061,5
1970-1979	960,7	339,1	498,7	1.798,6
1980-1989	196,8	491,2	185,7	873,7
1990-1999	3.957,0	597,6	70,3	4.624,9
2000-2009	8.685,6	1.132,4	224,9	10.043,0
2010-2019	5.825,9	351,3	188,0	6.365,1
TOTAL ZONA CENTRO	22.368,1	3.259,4	1.776,7	27.404,1

- Malla antigranizo

4.983 ha (18% de la sup de la zona y 30% del total de vid cubierta en Mza)

- Riego presurizado total Mendoza: 40.874 ha

PROVINCIA	GOTEO	ASPERSIÓN	TOTAL
Mendoza	40.005	869	40.874

3. PRODUCCIÓN

Produce el 11,7% de la uva y elabora el 16,4% de vino+mosto del total país. Tiene un balance positivo de traslado de uvas que provienen de otras zonas.

En el año 2019 la producción total fue de 2.952.312 qq de uva (76% tintas, 16% blancas y 8% rosadas).

El **rendimiento promedio** de la zona es de 108 qq/ha.

- Cosecha mecánica

En 2020 se cosecharon 752.472 qq de uva mecánicamente, lo que corresponde al 31,7% del total cosechado en el año. En total fueron 255 viñedos.



La tendencia indica que la cosecha mecánica va en aumento en los últimos años. En 2019 se cosechó un 61% más de uva bajo esta modalidad que en el año 2017.

ZONA CENTRO - MENDOZA				
Año	Total Cosecha a elaboración* (qq)	Cosecha Mecánica (qq)	Part.% Sobre Total	Cant. Viñedos cos. mecánica
2017	2.099.012	569.149	27,1%	230
2018	2.628.040	787.496	30,0%	261
2019	2.951.878	918.620	31,1%	245
2020**	2.374.897	752.472	31,7%	255

* qq cosechados destinados a Elaboración

** datos provisorios

ZONA NORTE – MENDOZA

(LAVALLE, LAS HERAS)

1. CARACTERÍSTICAS AMBIENTALES /CONDICIONES AGROECOLÓGICAS

Comprende las superficies vitícolas de los departamentos Lavalle y Las Heras, irrigadas con aguas del Río Mendoza. Presenta marcadas diferencias con las áreas Centro y Este tanto por sus características agroclimáticas como por las variedades en ella cultivadas.

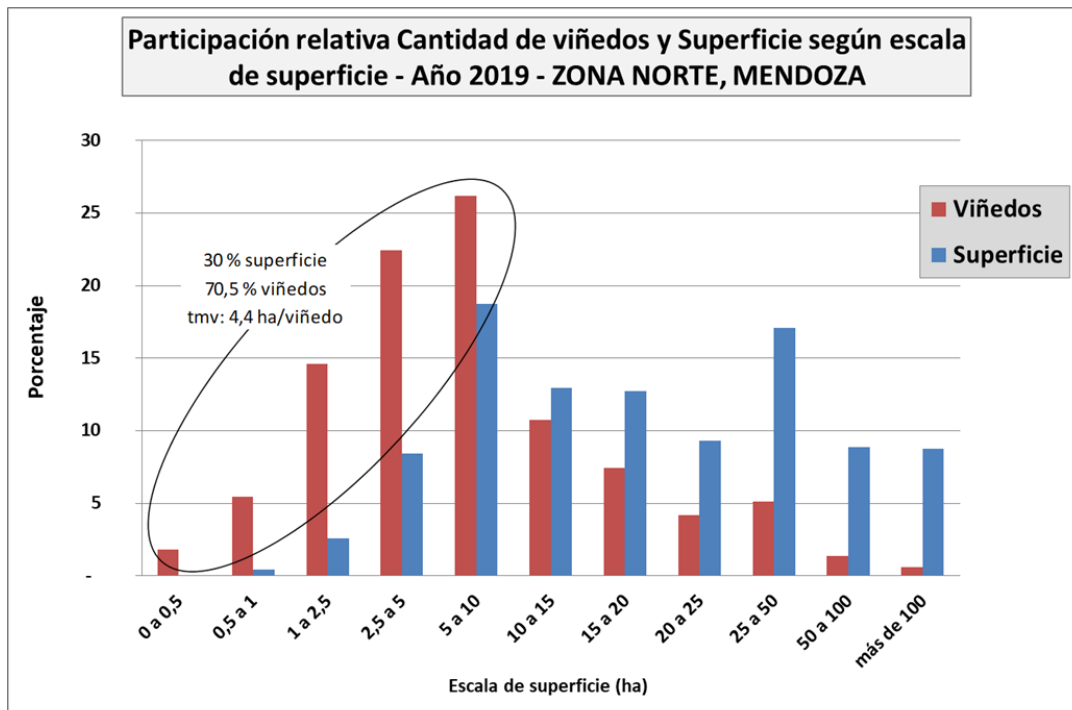
Los suelos en su gran mayoría son poco profundos y algo salinos, lo que demanda la implementación de sistemas de drenaje para efectuar lavados que mantengan un bajo nivel de sales.

El clima es templado cálido con aproximadamente 200 días libres de heladas, lo que permite una buena maduración de las uvas.

2. MODELO TECNO-PRODUCTIVO PREDOMINANTE

- Estructura productiva: cantidad y tamaño de fincas

- 6to lugar -sup. cultivada: 14.599 ha (6,8 % del total país). Se registran 797 ha menos que hace 10 años.
- 7mo lugar -cantidad de viñedos: 1.426 viñedos, (10,2% del total país). Tmv: 10,2 ha. Hay 34 viñedos menos que en 2010.
- El 70,5% de los viñedos (1.006) son menores a 10 ha y concentran el 30% de la superficie de vid, con un tmv de 4,4 ha
- Cantidad de propietarios: 1.146 (Tmv: 12,7 ha)



tmv: tamaño medio del viñedo

-Variedad de uva, aptitud y color

Aptitud: el 96% de la vid tiene aptitud para elaboración de vino y/o mosto. Hay 490 ha de uvas aptas para consumo en fresco y 72 ha para pasas.

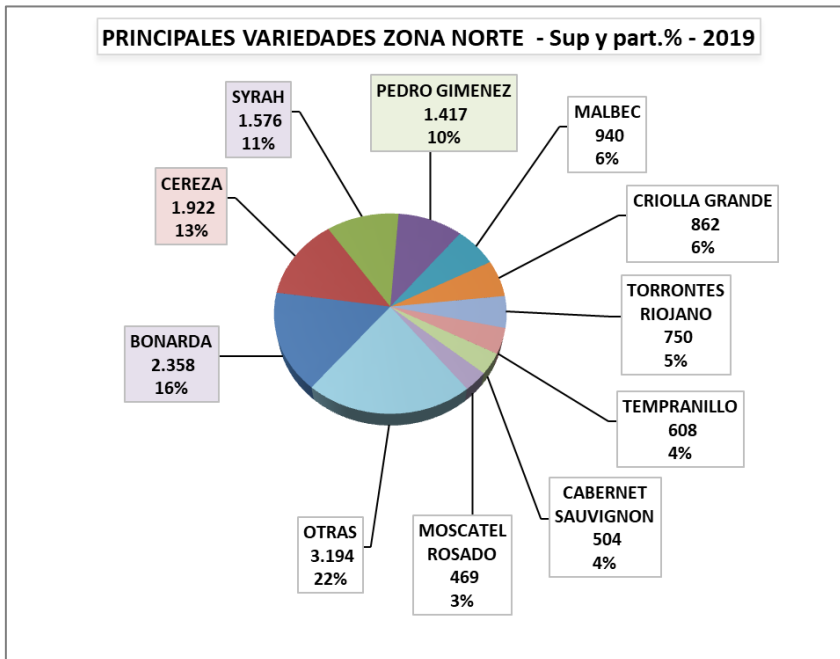
APTITUD DE LA UVA	SUP. (ha)
ELABORACIÓN	14.034
CONSUMO EN FRESCO	490
PASAS	72
SIN DETERMINAR	2
TOTAL SUPERFICIE ZONA NORTE	14.599
Part. % variedades elaboración /total	96,1

Variedades por color: Según color las variedades y su variación en el tiempo, se registra un aumento de las variedades tintas y una disminución de las rosadas y blancas.

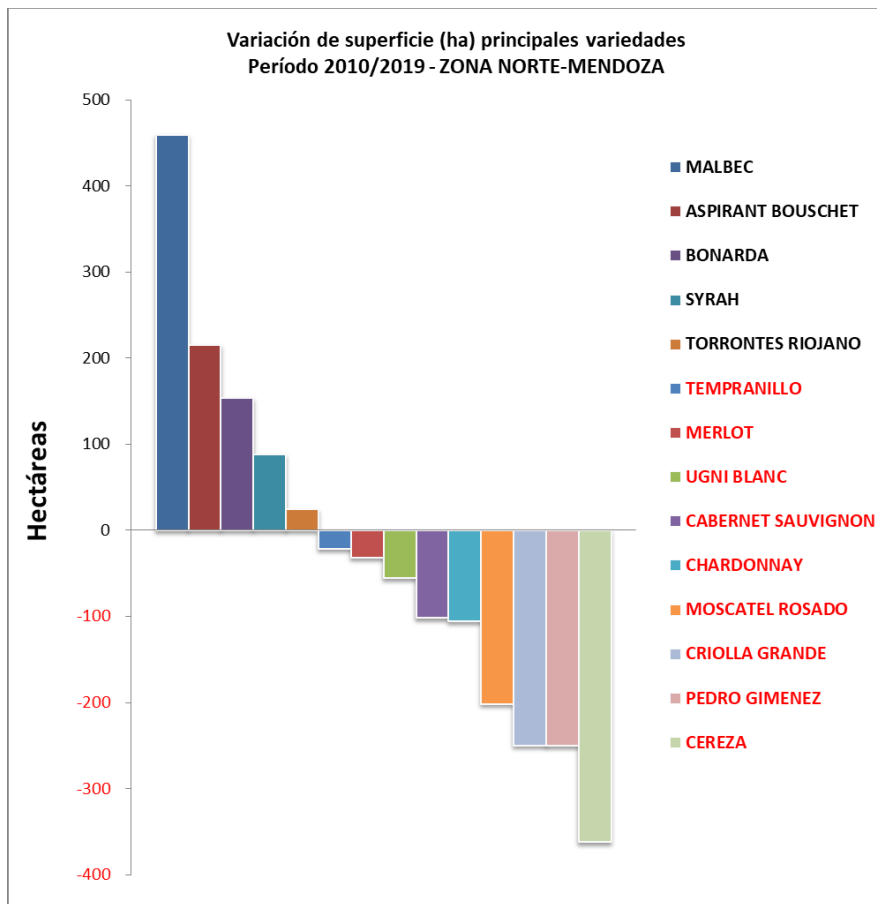
SUPERFICIE VID POR COLOR	2010		2019		Dif. (ha) 19/10
	sup (ha)	Part.% /sup total	sup (ha)	Part.% /sup total	
TINTAS	6.549	43	7.336	50	787
ROSADAS	4.640	30	3.803	26	-837
BLANCAS	4.207	27	3.459	24	-747
TOTAL ZONA NORTE	15.395	100	14.599	100	-797

Variedades más importantes

- Las variedades más cultivadas son: Bonarda (16%), Cereza (13%), Syrah (11%) y Pedro Giménez (10%).



En los últimos 10 años las variedades que más superficie han aumentado son: Malbec (+459 ha), Aspirant Bouschet (+215 ha) y Bonarda (+153 ha) y las que más disminuyeron son: Cereza (-362 ha), Pedro Giménez (-251 ha), Criolla Grande (-250 ha) y Moscatel Rosado (202 ha).





- Sistema de conducción

- Espaldero: 8.192 ha (56% sup. de la zona)
- Parral: 6.248 ha (43% de sup de la zona)
- Otros: 159 ha (1% de la sup de la zona)

Hay un 35% de superficie de variedades rosadas + Pedro Giménez conducido en espaldera.

ZONA NORTE - 2019 - Mix de rosadas					
Sist conducción	CEREZA	PEDRO GIMENEZ	CRIOLLA GRANDE	MOSCATEL ROSADO	Total general
PARRAL	1.326,2	818,0	462,5	375,3	2.982,0
ESPALDERA	576,2	583,7	399,7	93,4	1.653,1
OTROS	15,0	14,8			29,8
CABEZA	4,5				4,5
Total general	1.921,9	1.416,6	862,2	468,7	4.669,4

- Año de plantación

En cuanto a la antigüedad de los viñedos se evidencia que el 44% de los mismos tiene menos de 20 años.

Año de plantación	Tinta	Rosada	Blanca	Total (ha)
1900-1909	-	-	13,0	13,0
1910-1919	21,5	7,2	0,02	28,7
1920-1929	-	5,5	-	5,5
1930-1939	6,5	19,0	19,7	45,1
1940-1949	49,1	180,5	85,4	315,0
1950-1959	134,0	614,0	174,6	922,5
1960-1969	274,9	816,3	189,5	1.280,7
1970-1979	566,7	846,2	869,9	2.282,7
1980-1989	82,3	284,0	650,4	1.016,7
1990-1999	1.531,5	184,9	507,6	2.223,9
2000-2009	2.820,3	493,2	696,0	4.009,5
2010-2019	1.849,4	352,7	253,1	2.455,2
TOTAL ZONA NORTE	7.336,0	3.803,5	3.459,2	14.598,7

- Malla antigranizo: 161,7 ha (1,1% de la sup de la zona)

- Riego presurizado total Mendoza: 40.874 ha

PROVINCIA	GOTEO	ASPERSIÓN	TOTAL
Mendoza	40.005	869	40.874

3. PRODUCCIÓN

En el año 2019 la producción total de la zona Norte fue de 1.928.179 qq de uva, un 7,7% de la uva del país, de los cuales el 99,8% se destinó a elaboración.

Producción 2019 (qq) por color fue:

- Tintas: 927.544 qq (48%)
- Rosadas: 564.537 qq (29%)
- Blancas: 436.098 qq (23%)



Rendimiento promedio 2019 de la zona fue de 132 qq/ha. El rendimiento de la mezcla de variedades: Cereza, Criolla Grande, Moscatel Rosado y Pedro Giménez fue en 2019 de 150 qq/ha.

- Cosecha mecánica

En 2020 se cosecharon 143.088 qq de uva mecánicamente, lo que corresponde al 9,7% del total cosechado. Fueron 81 viñedos los que se cosecharon bajo esta modalidad.

ZONA NORTE - MENDOZA				
Año	Total Cosecha a elaboración* (qq)	Cosecha Mecánica (qq)	Part.% Sobre Total	Cant. Viñedos cos. mecánica
2017	1.473.871	135.254	9,2%	101
2018	1.538.085	124.330	8,1%	95
2019	1.923.775	175.226	9,1%	91
2020**	1.482.738	143.088	9,7%	81

* qq cosechados destinados a Elaboración

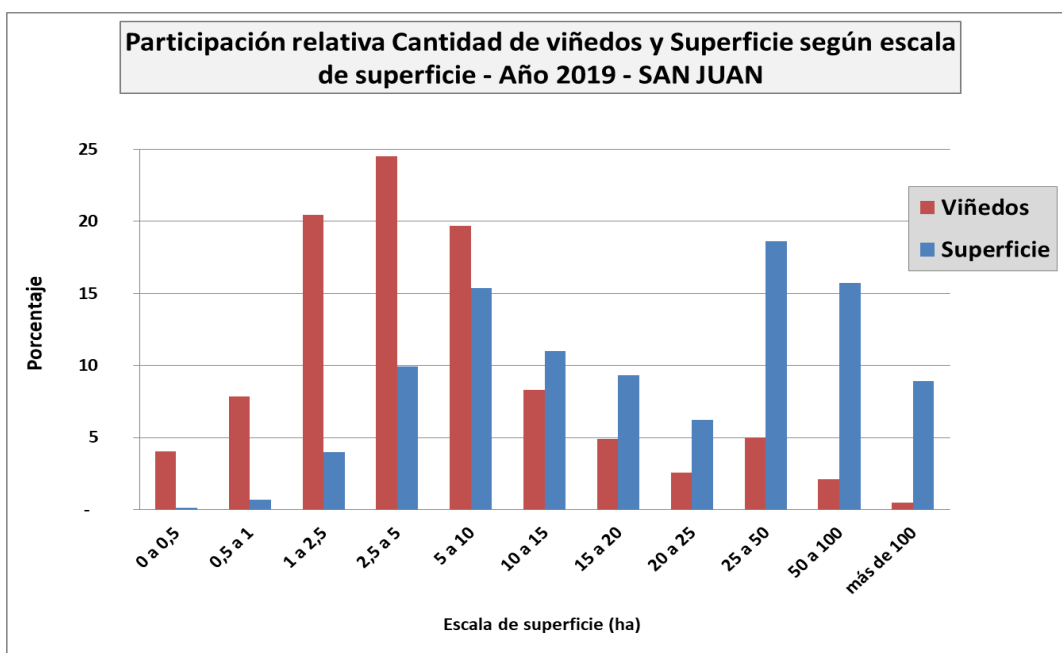
** datos provisorios

SAN JUAN

1. MODELO TECNO-PRODUCTIVO PREDOMINANTE

- Estructura productiva: cantidad y tamaño de fincas

- Sup. cultivada: 45.337 ha (21,1% del país), registran 1.890 ha menos que en el año 2010.
- Total viñedos San Juan: 4.890, ha disminuido 339 viñedos desde 2010.
- Tamaño medio del viñedo 2019 (tmv): 9,3 ha. Se registran 3.574 propietarios, tmp: 12,7 ha.
- En San Juan, el 76,5% de los viñedos son menores a 10 ha y concentran el 30% de la superficie. En el otro extremo, hay un 43,3% de la superficie de viñedos mayores a las 25 ha.





- Variedad de uva, aptitud y color

Aptitud: 71% elaboración y 21,3% consumo y 7,5% pasas.

En cuanto a la variación de superficie según aptitud, se registra una disminución de las variedades aptas para elaboración (-1.696 ha) y para consumo en fresco (-331 ha) y un aumento de la superficie para pasas (+701 ha).

APTITUD DE LA UVA	2010		2019		Dif. (ha) 19/10	Var. % 19/10 según aptitud
	sup (ha)	Part. %	sup (ha)	Part. % /sup		
ELABORACIÓN	33.970	71,9	32.274	71,2	-1.696	-5,0
CONSUMO EN FRESCO	9.998	21,2	9.667	21,3	-331	-3,3
PASAS	2.682	5,7	3.384	7,5	701	26,2
SIN DETERMINAR	578	1,2	13	0,03	-565	-97,8
TOTAL SUPERFICIE SAN JUAN	47.228	100,0	45.337	100,0	-1.890	-4,0

Color variedades aptas para elaboración 2019:

Tintas 12.149 ha (37,6%)

Rosadas 11.628 (36%)

Blancas 8.498 (26,3%)

En los últimos 10 años, ha disminuido el total de variedades aptas para elaboración, especialmente las uvas blancas (-1.663 ha), seguidas por las rosadas (-332 ha), mientras que las tintas aumentaron 299 ha.

UVA APTA PARA ELABORACIÓN POR COLOR	2010		2019		Dif. (ha) 19/10	Var. % 19/10 según color
	sup (ha)	Part. %	sup (ha)	Part. % /sup		
TINTA	11.849	34,9	12.149	37,6	299	2,5
ROSADA	11.959	35,2	11.628	36,0	-332	-2,8
BLANCA	10.161	29,9	8.498	26,3	-1.663	-16,4
SAN JUAN ELABORACIÓN	33.970	100,0	32.274	100,0	-1.695	-5,0

Variedades más importantes

Las variedades más cultivadas en San Juan son Cereza y Flame Seedless.

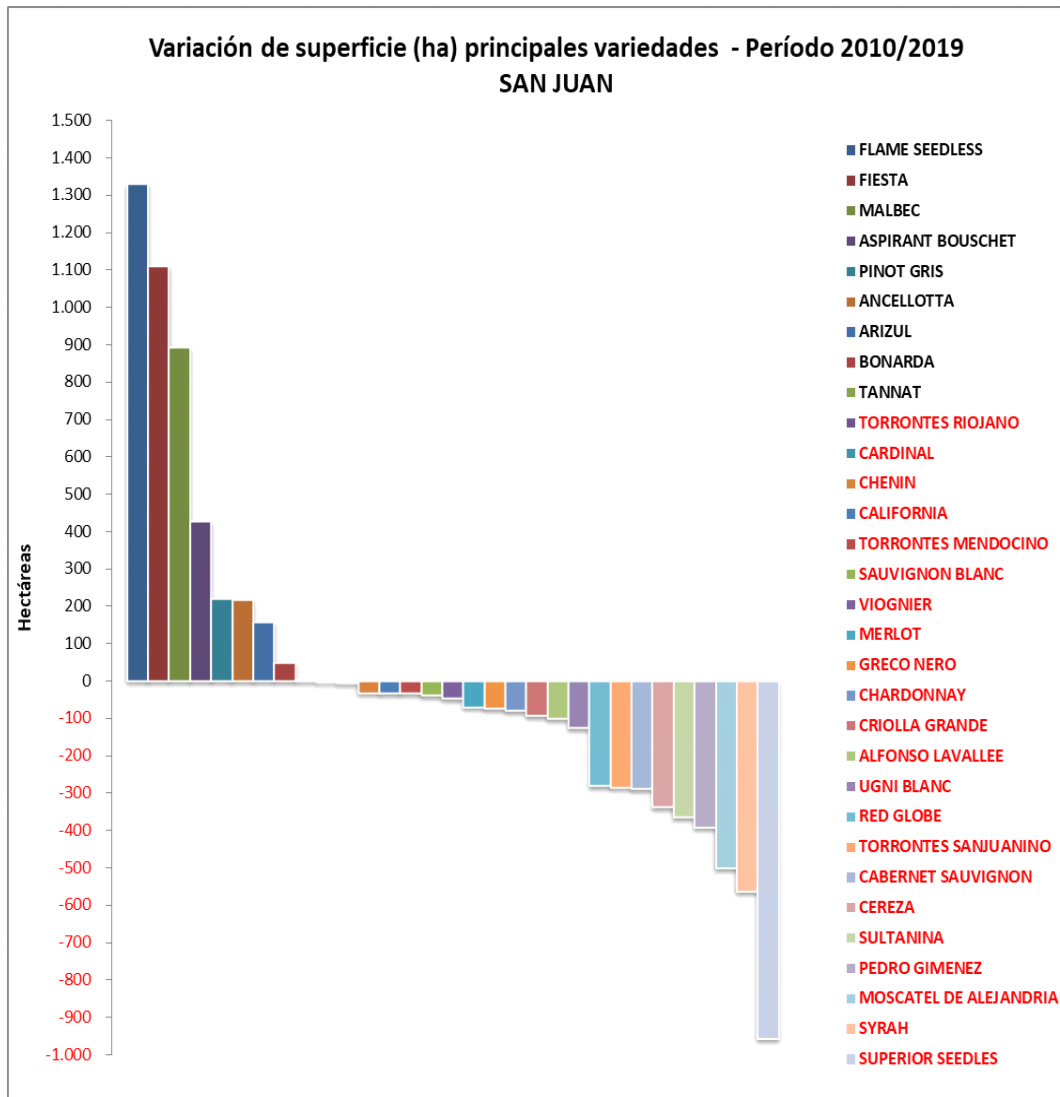
Variedad	Sup (ha)	Part %
CEREZA	10.790	23,8
FLAME SEEDLESS	4.517	10,0
MALBEC	2.793	6,2
SYRAH	2.563	5,7
BONARDA	2.267	5,0
PEDRO GIMENEZ	2.179	4,8
SUPERIOR SEEDLES	2.108	4,6

La superficie cultivada de Criolla Grande y Moscatel Rosado no es importante en esta provincia (425 y 74 ha respectivamente).

En los últimos años ha habido un recambio varietal importante en las uvas aptas para consumo/pasas, con disminución de variedades más antiguas como Superior Seedless y Sultanina y aumento de Flame Seedless, Fiesta, Arizul.



Las variedades que más aumentaron superficie en San Juan en los últimos 10 años son Flame Seedless, Fiesta y Malbec, la que más disminuyó fue Superior Seedless.



- Sistema de conducción

- Parral 39.680 ha (87,5%).
- Espaldera: 5.555 ha (12,2%)
- Otros: 102 ha (0,2%)

- Año de plantación

El 48,5% de la superficie registrada a 2019 ha sido plantado luego del año 2000, es decir, tiene menos de 20 años.



Año de plantación	Elaboración	Consumo	Pasas	Sin determinar	Total (ha)
1920-1929	71,6	-	-	-	71,6
1930-1939	175,7	1,5	-	-	177,2
1940-1949	486,0	11,8	3,3	-	501,1
1950-1959	1.959,3	27,6	9,0	-	1.995,9
1960-1969	2.460,7	55,0	24,9	-	2.540,6
1970-1979	4.539,4	136,7	69,5	-	4.745,6
1980-1989	2.835,0	288,7	532,3	-	3.656,0
1990-1999	6.288,1	2.744,3	609,4	2,3	9.644,1
2000-2009	8.761,8	4.070,7	967,5	1,6	13.801,6
2010-2019	4.696,6	2.330,6	1.167,6	8,9	8.203,7
TOTAL SAN JUAN	32.274,1	9.666,9	3.383,6	12,8	45.337,4

El año de plantación de las variedades aptas para elaboración según color es el siguiente

Año de plantación	Tinta	Rosada	Blanca	Total (ha)
1920-1929	2,4	36,1	33,1	71,6
1930-1939	11,3	95,7	68,72	175,7
1940-1949	16,6	257,6	211,8	486,0
1950-1959	232,4	1.272,9	454,0	1.959,3
1960-1969	387,7	1.103,7	969,4	2.460,7
1970-1979	429,8	2.146,7	1.962,9	4.539,4
1980-1989	141,1	1.512,3	1.181,7	2.835,0
1990-1999	2.975,6	1.330,0	1.982,5	6.288,1
2000-2009	5.474,4	2.149,0	1.138,4	8.761,8
2010-2019	2.477,6	1.723,8	495,2	4.696,6
SAN JUAN-ELABORACIÓN	12.148,7	11.627,8	8.497,7	32.274,1

- Malla antigranizo

- 406 ha (0,9% de la superficie total de vid de San Juan)

- Riego presurizado

- 8.985 ha (19,8% de la superficie provincial)

PROVINCIA	GOTEO	ASPERSIÓN	TOTAL
San Juan	8.676	309	8.985

2. PRODUCCIÓN

La producción 2019 correspondió al 26,3% de la uva de todo el país y se situó por encima del promedio de los últimos 10 años.

PROVINCIA	2010	2011	2012	2013	2014	2015	2016	2017	2018	2019	Promedio 2010-2019	Tendencia
SAN JUAN (qq)	6.591.378	7.850.731	6.023.639	7.204.670	6.573.407	5.694.606	6.152.287	5.597.716	7.140.313	6.634.811	6.546.356	

En el año 2019 la producción total de uva fue de 6.634.811 qq.

El **rendimiento promedio** 2019 de la provincia de San Juan fue de 160 qq/ha. La variedad Cereza que es la más cultivada de la provincia tuvo un rendimiento promedio de 245 qq/ha.



Del total cosechado en el año 2019, el 86,6% se destinó a elaboración y el resto a otros usos, según el siguiente detalle:

SAN JUAN - COSECHA 2019 SEGÚN DESTINO		
DESTINO	QUINTALES	Part %
Elaboración	5.747.528	86,6
Consumo	69.059	1,0
Secado	818.224	12,3
Total general	6.634.811	100,0

La producción destinada a pasas fue la mayor de los últimos 10 años, mientras que la destinada a uva en fresco va en disminución desde hace varios años, no obstante, se registra una recuperación del volumen destinado a este destino en los últimos años.

Producción por color

El ingreso de uvas a establecimientos elaboradores de vino y/o mosto en 2019 según color es el siguiente:

SAN JUAN - COSECHA 2019 DESTINO ELABORACIÓN		
DESTINO	QUINTALES	Part %
Rosada	2.857.117	49,7
Tinta	1.478.653	25,7
Blanca	1.411.758	24,6
Total elaboración	5.747.528	100,0

- Cosecha mecánica

En 2020 se cosecharon 881.202 qq de uva con cosecha mecánica, un 19,6% del total en 505 viñedos. Un volumen considerablemente menos a los años anteriores.

SAN JUAN				
Año	Total Cosecha a elaboración* (qq)	Cosecha Mecánica (qq)	Part.% Sobre Total	Cant. Viñedos cos. mecánica
2017	5.191.865	1.420.401	27,4%	602
2018	6.587.152	1.600.269	24,3%	657
2019	5.747.528	1.251.587	21,8%	527
2020**	4.503.248	881.202	19,6%	505

* qq cosechados destinados a Elaboración

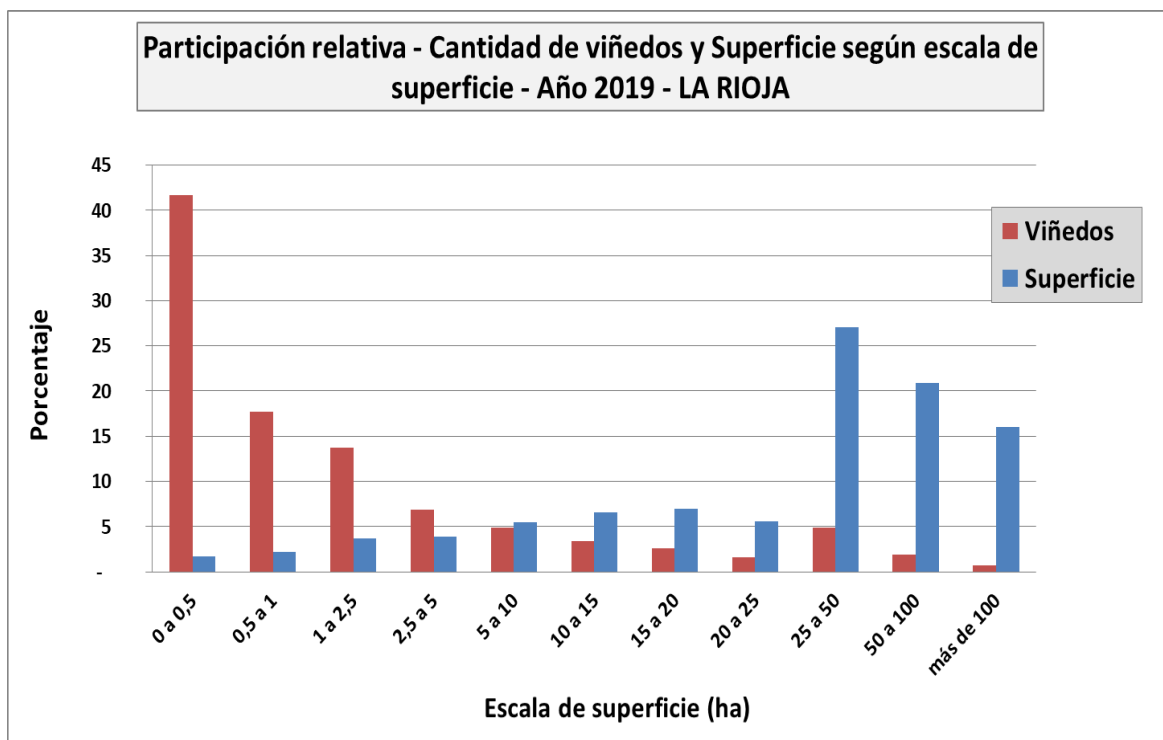
** datos provisorios

LA RIOJA

1. MODELO TECNO-PRODUCTIVO PREDOMINANTE

- Estructura productiva: cantidad y tamaño de fincas

- Sup. cultivada: 7.680 ha (3,6% del país), registran 614 ha más que en el año 2010, pero 38 viñedos menos.
- Total viñedos 2019: 1.195, ha disminuido 38 viñedos desde 2010. Tamaño medio del viñedo 2019 (tmv): 6,4 ha. El tmv ha aumentado de 5,7 ha en 2010 a 6,4 en 2019.
- Se registran 904 propietarios, tmp: 8,5 ha.
- La Rioja es la 3ª provincia del país en superficie cultivada y la 7ª zona teniendo en cuenta la regionalización planteada en este documento.
- El departamento Chilecito concentra el 79% de la superficie y el 43% de los viñedos de la provincia y tiene un tmv de 11,7 ha.
- En La Rioja, el 85% de los viñedos (1.297 viñedos) son menores a 10 ha, concentran el 17% de la superficie y tienen un tmv de 1,3 ha.
- El 73% de los viñedos (874) son menores a 2,5 ha, concentran el 7,5% de la superficie y tienen un tmv de 0,7 ha.
- En el otro extremo hay 90 viñedos que concentran un 64% de la superficie con una superficie mayor a las 25 ha con un tmv de 54,6 ha.



- Variedad de uva, aptitud y color



Aptitud: 85% elaboración, 10% pasas y 5% consumo.

De las 614 ha de aumento registrado en la provincia desde 2010, 505 ha corresponden a variedades aptas para pasas o consumo en fresco, mientras que las variedades con aptitud para elaboración aumentaron en menor medida (108 ha).

APTITUD DE LA UVA	2010		2019		Dif. (ha) 19/10	Var. % 19/10 según aptitud
	sup (ha)	Part. %	sup (ha)	Part. % /sup		
ELABORACIÓN	6.419,4	90,8	6.527,6	85,0	108	1,7
CONSUMO EN FRESCO	141,3	2,0	389,5	5,1	248	175,6
PASAS	504,6	7,1	761,8	9,9	257	51,0
SIN DETERMINAR	1,4	0,02	1,4	0,02	-	-
TOTAL SUPERFICIE LA RIOJA	7.067	100,0	7.680	100,0	614	8,7

Color variedades aptas para elaboración: son importantes las variedades tintas y blancas, las rosadas no tienen tanta presencia en la superficie total.

Tintas: 3.367 ha (51,6%)

Blancas: 2.556 (39,2%)

Rosadas: 605 (9,3%)

En los últimos 10 años, ha aumentado la superficie de variedades tintas (+272 ha) y disminuido las blancas (-147 ha) y las rosadas (-17 ha).

UVA APTA PARA ELABORACIÓN POR COLOR	2010		2019		Dif. (ha) 19/10	Var. % 19/10 según color
	sup (ha)	Part. %	sup (ha)	Part. % /sup		
TINTA	3.095	48,2	3.367	51,6	272	8,8
BLANCA	2.703	42,1	2.556	39,2	-147	-5,4
ROSADA	622	9,7	605	9,3	-17	-2,7
LA RIOJA ELABORACIÓN	6.419	100,0	6.528	100,0	108	1,7

Variedades más importantes

La variedad más cultivada es Torrontés Riojano, con 2.054 ha representa el 26,8% del total de la provincia. Esta variedad es también una de las que más ha disminuido desde 2010.

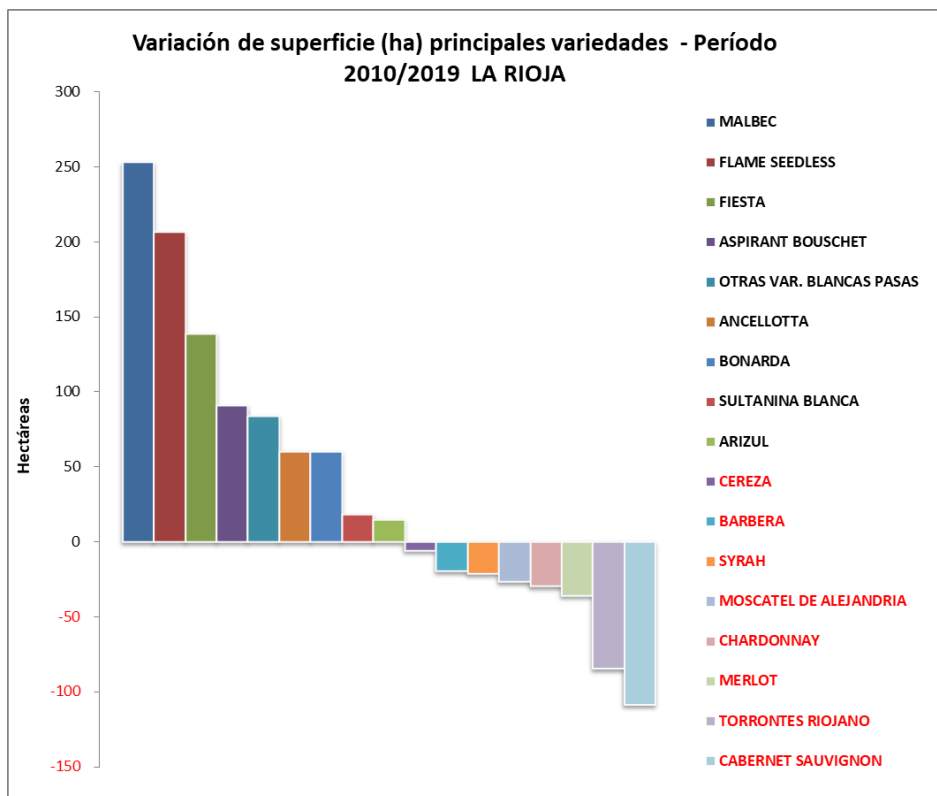
La segunda y tercera variedad más cultivada son Malbec y Cabernet Sauvignon.

PRINCIPALES VARIEDADES - LA RIOJA - 2019		
Variedad	Sup (ha)	Part %
TORRONTES RIOJANO	2.054	26,8
MALBEC	777	10,1
CABERNET SAUVIGNON	719	9,4
BONARDA	602	7,8
SYRAH	599	7,8
CEREZA	472	6,1
MOSCATEL DE ALEJANDRIA	305	4,0
FLAME SEEDLESS	286	3,7
ARIZUL	255	3,3
SULTANINA BLANCA	247	3,2
ASPIRANT BOUSCHET	189	2,5
FIESTA	139	1,8
MERLOT	128	1,7



Las variedades que más aumentaron superficie en La Rioja en los últimos 10 años son Malbec (+253 ha), Flame Seedless (+206 ha) y Fiesta (+139 ha).

Las que más disminuyeron desde 2010 son Cabernet Sauvignon (-109 ha) y Torrontés Riojano (-85 ha).



- Sistema de conducción

- Parral 6.158 ha (80,2%).
- Espaldera: 1.226 ha (16%)
- Majuelo: 250 ha (3,3%)
- Otros: 47 ha (0,6%)

- Año de plantación

Año de plantación	Tinta	Blanca	Rosada	Total (ha)
1910-1919	-	1,3	6,2	7,5
1920-1929	1,0	11,7	8,71	21,4
1930-1939	0,0	40,7	25,0	65,7
1940-1949	12,4	50,7	44,7	107,8
1950-1959	12,2	54,7	79,8	146,7
1960-1969	55,0	265,8	144,5	465,3
1970-1979	391,4	1.011,8	168,5	1.571,7
1980-1989	69,2	651,3	24,0	744,4
1990-1999	884,8	470,3	41,4	1.396,5
2000-2009	1.391,3	415,8	132,9	1.940,0
2010-2019	561,3	382,3	269,6	1.213,3
TOTAL LA RIOJA	3.378,6	3.356,3	945,3	7.680,3



- **Malla antigranizo:** 94,7 ha (Famatina 86,7 ha y Chilecito 8 ha)

- **Riego presurizado:** 4.069 ha

PROVINCIA	GOTEO	ASPERSIÓN	TOTAL
La Rioja	4.015	54	4.069

2. PRODUCCIÓN

La cosecha 2019 correspondió al 2,8% de la uva de todo el país.

En el año 2019 la producción total de uva fue de 716.928 qq, lo cual la ubica por debajo del promedio de los últimos 10 años.

El **rendimiento promedio** 2019 de la provincia de La Rioja fue de 93,3 qq/ha.

La producción total de uva va en disminución desde el año 2014.

PROVINCIA	2010	2011	2012	2013	2014	2015	2016	2017	2018	2019	Promedio 2010-2019	Tendencia
LA RIOJA (qq)	889.631	1.216.077	886.183	901.125	1.025.647	863.625	717.816	755.261	748.563	716.928	872.086	

La producción 2019 de uvas por color se muestra en la siguiente tabla.

LA RIOJA	qq	Part %
TINTAS	357.590	49,9
BLANCAS	298.413	41,6
ROSADAS	60.925	8,5
COSECHA 2019	716.928	100,0

- Cosecha mecánica

En 2020 se cosecharon 68.286 qq de uva con cosecha mecánica, un 12,4% del total y se cosecharon 17 viñedos.

LA RIOJA				
Año	Total Cosecha a elaboración* (qq)	Cosecha Mecánica (qq)	Part.% Sobre Total	Cant. Viñedos cos. mecánica
2017	725.999	65.987	9,1%	15
2018	732.365	78.154	10,7%	21
2019	667.807	90.345	13,5%	16
2020**	549.668	68.286	12,4%	17

* qq cosechados destinados a Elaboración

** datos provisorios

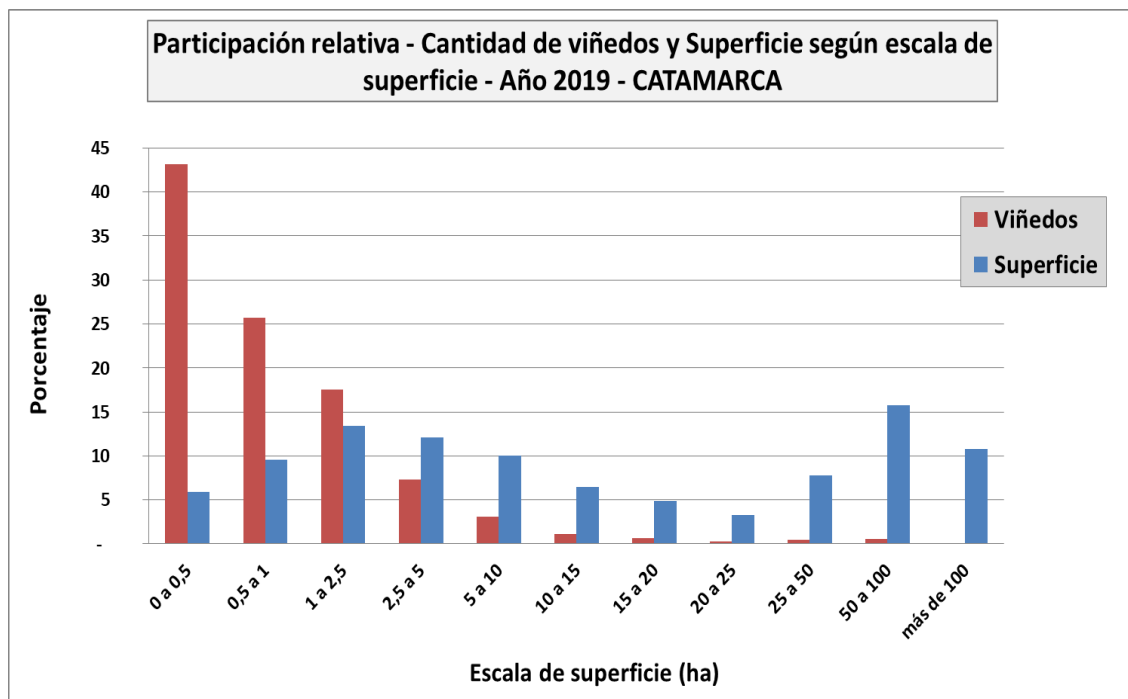


CATAMARCA

1. MODELO TECNO-PRODUCTIVO PREDOMINANTE

- Estructura productiva: cantidad y tamaño de fincas

- Sup. cultivada: 2.805 ha (1,3% del país).
- En los últimos 10 años la superficie se ha incrementado en 265 ha (+10,5%).
- Total viñedos 1.314 (5,6% del país). 155 viñedos más que en el año 2010.
- Hay 1.072 propietarios con un tmp de 2,6 ha.
- Catamarca tiene el 1,3% de la superficie de vid del país pero el 5,6% de los viñedos. Tamaño medio del viñedo (tmv): 2,1 ha. Tmv de país: 9,1.
- Catamarca tiene los viñedos más pequeños de país (minifundios). El 68,9% de los viñedos tienen superficie menor a 1 ha.
- En el otro extremo, hay 8 viñedos de más de 50 ha que concentran el 26,5% de la superficie con un tmv de 93 ha



- El departamento de Tinogasta, ubicado al oeste de la provincia, concentra el 79,2% de los viñedos (1.041) y el 63,7% de la superficie provincial y tiene un tmv de 1,7 ha.
- Le sigue en superficie cultivada, el departamento de Santa María, el cual limita con Tucumán y Salta. Registra 766 ha, concentra el 27,3% de la superficie total y tiene el mayor tmv de Catamarca: 5,2 ha.



- La realidad vitivinícola de estos dos departamentos es muy distinta.

PROVINCIA : CATAMARCA					
DEPARTAMENTOS	VIÑEDOS		SUPERFICIE		Tamaño medio del viñedo (ha)
	Cantidad	% sobre total	Hectáreas	% sobre total	
TINOGASTA	1.041	79,2	1.787,9	63,7	1,7
SANTA MARIA	147	11,2	766,2	27,3	5,2
BELEN	101	7,7	196,3	7,0	1,9
POMAN	15	1,1	37,6	1,3	2,5
CAPAYAN	2	0,2	8,7	0,3	4,4
ANDALGALA	7	0,5	7,1	0,3	1,0
VALLE VIEJO	1	0,1	0,8	0,03	0,8
TOTAL CATAMARCA	1.314	100,0	2.804,7	100,0	2,1

- Variedad de uva, aptitud y color.

Aptitud

- El 88,7% de la superficie cultivada de vid en Catamarca tiene aptitud para elaboración de vino y/o mosto. - Tintas 1.075 ha (43,2%), Rosadas 1.040 ha (41,8%), Blanca 375 ha (15 %).
- Hay 309 ha de variedades aptas para consumo, de las cuales 222 ha son de la variedad Tinogasteña, ubicadas en el departamento de Tinogasta.
- Se registran 7 ha de variedades aptas para pasas.

La variación de superficie por aptitud en los últimos años se presenta en la siguiente tabla:

APTITUD DE LA UVA	2010		2019		Dif. (ha) 19/10	Var. % 19/10 según aptitud
	sup (ha)	Part. %	sup (ha)	Part. % /sup		
ELABORACIÓN	2.253	88,7	2.489	88,7	236	10,5
CONSUMO EN FRESCO	279	11,0	309	11,0	30	10,6
PASAS	7	0,3	7	0,2	0,1	1,0
TOTAL SUPERFICIE CATAMARCA	2.539	100,0	2.805	100,0	265	10,5

La variación de superficie de uvas aptas para elaboración según color se observa en esta tabla:

UVA APTA PARA ELABORACIÓN POR COLOR	2010		2019		Dif. (ha) 19/10	Var. % 19/10 según color
	sup (ha)	Part. %	sup (ha)	Part. % /sup		
TINTA	953	42,3	1.075	43,2	122	12,8
ROSADA	951	42,2	1.040	41,8	88	9,3
BLANCA	349	15,5	375	15,0	25	7,2
CATAMARCA ELABORACIÓN	2.253	100,0	2.489	100,0	236	10,5

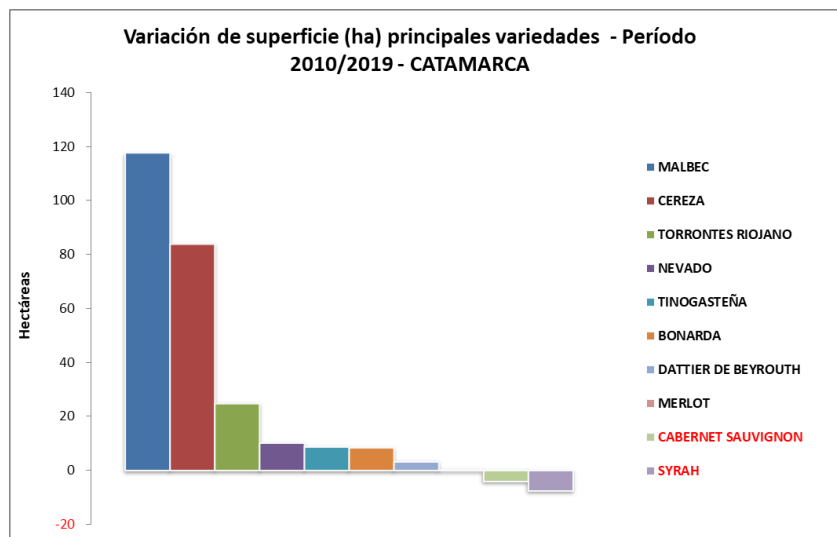
Variedades más importantes

- El **36% del total de la superficie de vid de Catamarca es Cereza**, le sigue en importancia Torrontés Riojano y Malbec.
- El 98% de la variedad Cereza se encuentra en Tinogasta, el rendimiento promedio 2019 de esta variedad fue de 60 qq/ha.
- El 82% de la superficie de vid del departamento de Santa María corresponde a Malbec, Cabernet Sauvignon y Torrontés Riojano.



CATAMARCA -2019		
Variedad	Superficie (ha)	Part %
CEREZA	1.008,6	36,0
TORRONTES RIOJANO	344,6	12,3
MALBEC	321,4	11,5
CABERNET SAUVIGNON	311,4	11,1
TINOGASTEÑA	222,4	7,9
SYRAH	219,1	7,8
BONARDA	112,2	4,0
MERLOT	55,2	2,0
DATTIER DE BEYROUTH	29,4	1,0
NEVADO	29,0	1,0
OTRAS VARIEDADES	151,3	5,4
TOTAL	2.804,7	100,0

Las variedades que más han aumentado en los últimos 10 años son Malbec y Cereza, y las que más disminuyeron fueron Cabernet Sauvignon y Syrah.



- Sistema de conducción

- Parral: 1.781 ha (63,5%)
- Espaldera: 969 ha (34,6%)
- Otros: 54 ha (1,9%)

- **Año de plantación:** El 40,5% de la superficie tiene menos de 20 años

Año de plantación	Rosada	Tinta	Blanca	Total (ha)
1920-1929	1,7	-	-	1,7
1930-1939	14,6	1,4	4,7	20,8
1940-1949	60,2	2,7	8,9	71,8
1950-1959	149,8	3,8	10,1	163,7
1960-1969	304,6	28,2	26,9	359,7
1970-1979	228,3	40,0	140,7	409,1
1980-1989	155,5	14,5	65,5	235,5
1990-1999	120,4	202,8	83,6	406,8
2000-2009	166,9	619,6	91,0	877,5
2010-2019	70,2	162,4	25,5	258,1
TOTAL CATAMARCA	1.272,2	1.075,4	457,1	2.804,7



- Malla antigranizo

- 11,8 ha, de las cuales 11,2 ha están en Tinogasta y 0,6 ha en Santa María.

2. PRODUCCIÓN

- Produce el 0,6% de la uva total país. En el año 2019 la producción total fue de 161.869 qq de uva (43% tintas, 18,8% blancas y 38,1% rosadas).
- En los últimos 10 años se evidencia un proceso de reconversión varietal hacia uvas tintas (aumentó la producción de tintas en un 22,2% y disminuyó la producción de rosadas en un 27,4).

PROVINCIA	2010	2011	2012	2013	2014	2015	2016	2017	2018	2019	Promedio 2010-2019	Tendencia
CATAMARCA (qq)	170.601	217.867	171.090	159.772	156.264	148.229	100.032	136.599	144.275	161.869	156.660	

El **rendimiento promedio** en 2019 fue de 57,7 ha. El rendimiento de la variedad Cereza que es la más cultivada fue de 60 qq/ha.

- Cosecha mecánica

La cosecha mecánica representó en 2020 el 11,3% del total de uva destinada a elaboración. Se cosecharon 7 viñedos bajo esta modalidad.

CATAMARCA				
Año	Total Cosecha a elaboración* (qq)	Cosecha Mecánica (qq)	Part.% Sobre Total	Cant. Viñedos cos. mecánica
2017	136.599	14.912	10,9%	3
2018	144.275	14.003	9,7%	4
2019	161.869	21.684	13,4%	8
2020**	96.734	10.957	11,3%	7

* qq cosechados destinados a Elaboración

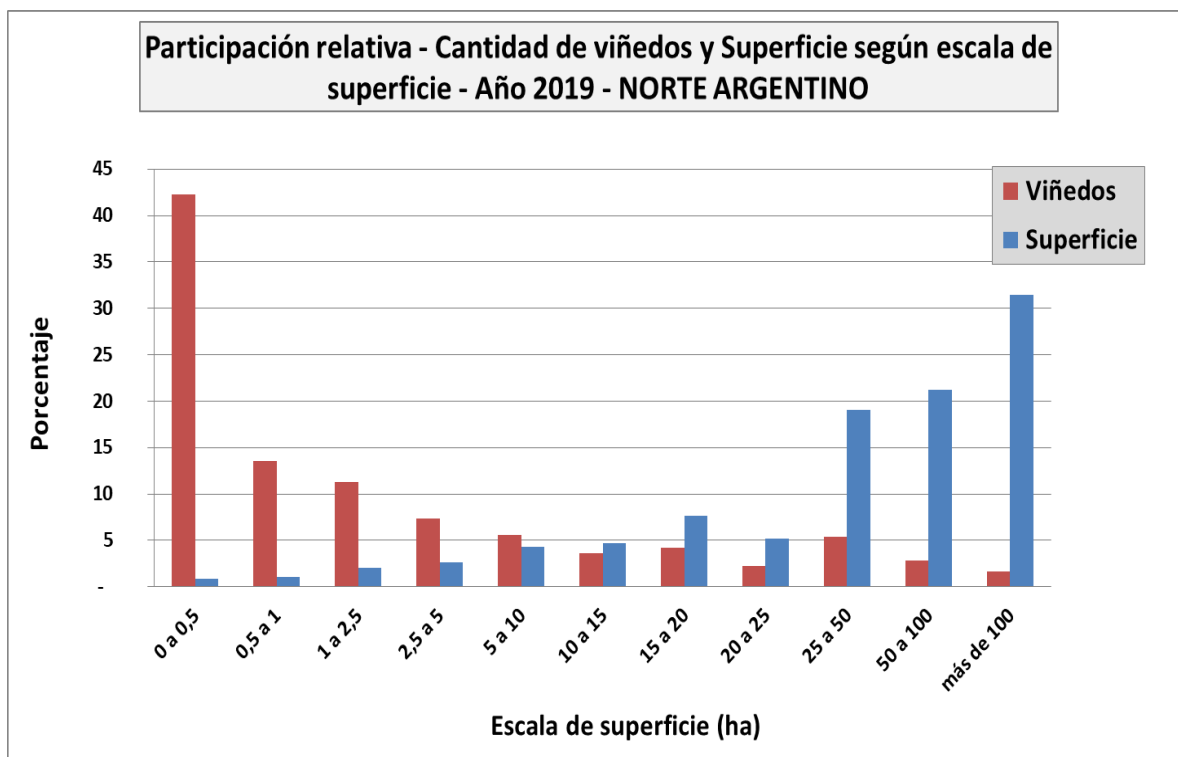
** datos provisorios

NOROESTE
(SALTA, TUCUMÁN Y JUJUY)

1. MODELO TECNO-PRODUCTIVO PREDOMINANTE

- Estructura productiva: cantidad y tamaño de fincas

- Sup. cultivada 2019: de 3.495 ha, lo cual representa el 1,6% del total de la superficie nacional.
- Salta representa el 95% de la superficie cultivada intrazona.
- La superficie cultivada en la Región se ha incrementado en un 32% en los últimos 10 años (854 ha).
- Total viñedos 355 (1,5% del país). 95 viñedos más que en el año 2000
- Tamaño medio del viñedo (tmv): 9,8 ha. Tmv de país: 9,1.
- El tmv de Salta es de 12 ha, es la 2ª provincia vitícola con el viñedo medio más extenso, después de Neuquén. Mientras que Tucumán y Jujuy tienen viñedos con tamaño medio de 2,3 ha y 1,1 ha, respectivamente.
- El 80% de los viñedos de la zona son menores a 10 ha, concentran solo el 11% de la superficie y tienen un tmv de 1,3 ha. En el otro extremo, hay solo 35 viñedos mayores a 25 ha, que concentran el 71,7% de la superficie con un tmv de 71,6 ha.
- Hay 293 propietarios en esta zona, el tmp es de 11,9 ha, similar al tmv.





- Variedad de uva, aptitud y color

Aptitud: 99,9% elaboración, hay solo 4 ha de uvas con otra aptitud.

Variedades por color

Tintas: 2.358 ha (67,5%)

Blancas: 1.075 (30,8%)

Rosadas: 62 (1,8%)

Son importantes las variedades tintas y blancas, las rosadas no tienen importancia en la superficie total.

En los últimos 10 años, ha aumentado la superficie principalmente de variedades tintas (+799 ha). Las blancas aumentaron 50 ha y las rosadas 4 ha.

La variación de superficie de uvas según color desde 2010, se observa en esta tabla:

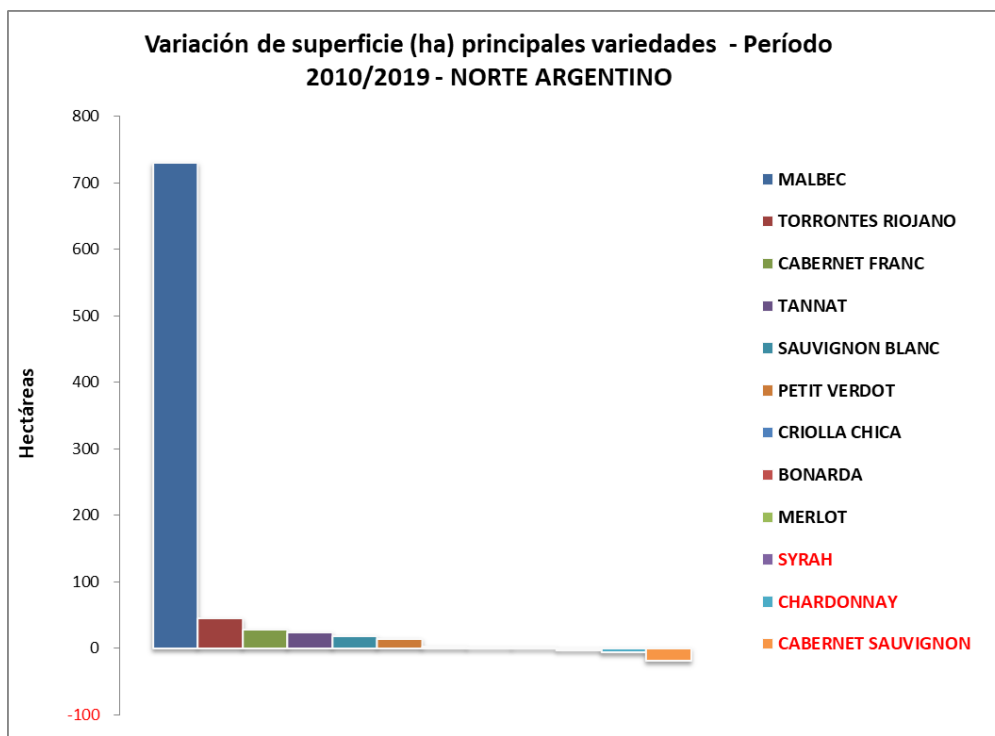
UVA POR COLOR	2010		2019		Dif. (ha) 19/10	Var. % 19/10 según color
	sup (ha)	Part. %	sup (ha)	Part. % /sup		
TINTA	1.558	59,0	2.358	67,5	799	51,3
BLANCA	1.025	38,8	1.075	30,8	50	4,9
ROSADA	58	2,2	62	1,8	4	6,4
TOTAL NORTE ARGENTINO	2.641	100,0	3.495	100,0	854	32,3

Variedades más importantes

El 83% del total de la superficie de vid de Región se concentra en 3 variedades: Malbec (41,9%, Torrontés Riojano (26,8%) y Cabernet Sauvignon (13,8 %).

Variedad	Sup (ha)	Part %
MALBEC	1.465	41,9
TORRONTES RIOJANO	936	26,8
CABERNET SAUVIGNON	481	13,8
TANNAT	135	3,9
MERLOT	60	1,7
SAUVIGNON BLANC	50	1,4
BONARDA	48	1,4
CRIOLLA CHICA	47	1,3
CABERNET FRANC	45	1,3
CHARDONNAY	38	1,1

En los últimos 10 años la variedad que más ha aumentado, sin dudas, es Malbec (+731 ha).



- Sistema de conducción

- Espaldera: 1.953 ha (55,9%)
- Parral: 1.462 ha (41,8%)
- Otros: 80 ha (2,3%)

- Año de plantación

Los datos de superficie 2019, indican que las plantaciones son nuevas. El 62% de las vides están plantadas luego del año 2000, es decir son menores de 20 años.

La plantación más antigua del país se registra en la provincia de Salta y data del año 1862

Año de plantación	Tinta	Blanca	Rosada	Total (ha)
1862-1869	-	-	0,13	0,13
1880-1889	2,6	-	-	2,6
1900-1909	-	1,0	6,1	7,1
1910-1919	-	-	0,7	0,7
1920-1929	-	-	1,9	1,9
1930-1939	4,5	1,3	4,6	10,4
1940-1949	8,6	10,6	3,1	22,2
1950-1959	5,2	81,8	15,0	102,0
1960-1969	76,0	170,0	13,6	259,7
1970-1979	60,7	191,5	12,7	264,8
1980-1989	54,8	240,5	0,6	295,9
1990-1999	272,3	73,2	0,9	346,4
2000-2009	959,6	163,1	1,8	1.124,6
2010-2019	913,6	142,2	0,6	1.056,4
TOTAL NOROESTE	2.357,8	1.075,1	61,8	3.494,8

- Malla antigranizo: 31 ha en Cafayate, Salta



- Riego presurizado

Hay 1.936 ha en Salta

PROVINCIA	GOTEO	ASPERSIÓN	TOTAL
Salta	1.786	150	1.936

2. PRODUCCIÓN

- Produce el 1,4% de la uva total país. En el año 2019 la producción total fue de 353.188 qq de uva (55,6% tintas, 44% blancas y 0,4% rosadas).

- La tendencia de crecimiento de la producción de uva en la región Norte del país va en aumento en los últimos años, en las 3 provincias que la componen.

PROVINCIA	2010	2011	2012	2013	2014	2015	2016	2017	2018	2019	Promedio 2010-2019	Tendencia
SALTA	203.771	283.206	239.817	294.072	323.966	314.564	211.962	364.486	348.673	347.899	293.242	
TUCUMÁN	1.124	2.175	3.555	2.990	2.446	3.459	889	2.912	3.892	4.344	2.779	
JUJUY	145	236	261	226	305	518	236	466	769	945	411	
TOTAL NOROESTE	205.040	285.617	243.633	297.289	326.717	318.540	213.087	367.863	353.334	353.188	296.431	

El **rendimiento promedio** de uva en la región es de 101 qq/ha.

- Cosecha mecánica

La cosecha mecánica representó en 2020 el 32,6% del total de uva destinada a elaboración. En total se cosecharon 28 viñedos bajo esta modalidad.

Como se ve en el siguiente cuadro, la mecanización de la cosecha va a aumentando año a año.

De todas las zonas del país, esta zona es, luego de la Patagonia, la que mayor participación tiene de cosecha mecánica en el total cosechado destinado a elaboración

NORTE ARGENTINO				
Año	Total Cosecha a elaboración* (qq)	Cosecha Mecánica (qq)	Part.% Sobre Total	Cant. Viñedos cos. mecánica
2017	367.864	89.548	24,3%	26
2018	353.334	95.814	27,1%	25
2019	353.188	102.383	29,0%	32
2020**	316.682	103.272	32,6%	28

* qq cosechados destinados a Elaboración

** datos provisorios

PATAGONIA

(RIO NEGRO, NEUQUÉN, CHUBUT, LA PAMPA)

1. MODELO TECNO-PRODUCTIVO PREDOMINANTE

- Estructura productiva: cantidad y tamaño de fincas

- Sup. cultivada: 3.742 ha (1,7% del país). Si bien ha aumentado en 122 ha la superficie en la zona, se distinguen la provincia de Río Negro que disminuyó 110 ha y Neuquén que aumentó 110 ha. Las otras 2 provincias también aumentaron superficie cultivada.
- Neuquén (1.766 ha) y Río Negro (1.623 ha), concentran el 90% del total de superficie de la zona, pero sus realidades son muy distintas.
- Total viñedos Patagonia: 373, ha aumentado en 21 viñedos desde 2010. Tamaño medio del viñedo (tmv): 10 ha. El tmv de Neuquén es de 18,8 ha, mientras que el de Río Negro es de 6,6 ha.
- En Neuquén, el 82% de la superficie está concentrada en viñedos de más de 25 ha y corresponde a 26 viñedos. En Río Negro solo el 25% de la superficie corresponde a viñedos de más de 25 ha y hay un 19% de superficie con viñedos menores a las 5 ha.

- Variedad de uva, aptitud y color

Aptitud: 97% de la superficie tiene aptitud para elaboración. Hay 100 ha en Río Negro con aptitud para consumo.

Color: Tintas 2.803 ha (75%)

Blancas 782 (21%)

Rosadas 157 (4%)

Variedades más importantes

El 31% de la superficie de la zona es Malbec, 14% Merlot, 11% Pinot Negro, 11% Cabernet Sauvignon y 5% Chardonnay.

Las variedades más plantadas en los últimos años son: Malbec, Pinot Negro y Chardonnay.

- Sistema de conducción

- Espaldera 3.270 ha (87%).
- Párral: 370 ha (10%), de las cuales 352 ha están en Río Negro (Red Globe, Malbec, Moscatel Rosado, Torrontés, Pedro Giménez)
- Otros: 101,8 ha (3%)

- Año de plantación

Las plantaciones más antiguas están en Río Negro (década de 1900), mientras que en el resto de la zona datan de la década de 1950 y en Chubut de 1990.

- **Malla antigranizo:** 15 ha en la provincia de Neuquén y 0,6 en Río Negro.



- **Riego presurizado:** 1.636 ha de riego por goteo en la provincia de Neuquén

2. PRODUCCIÓN

Produce el 0,8% de la uva total país. En el año 2019 la producción total fue de 209.557 qq de uva (85% tintas, 14,5% blancas y 0,5% rosadas).

La producción ha aumentado en los últimos dos años en las 4 provincias que componen esta zona..

PROVINCIA	2010	2011	2012	2013	2014	2015	2016	2017	2018	2019	Promedio 2010-2019	Tendencia
NEUQUÉN (qq)	138.333	147.397	169.897	168.333	115.203	158.333	125.720	101.298	115.829	132.945	137.329	
RÍO NEGRO (qq)	78.042	88.594	72.669	80.832	63.724	67.787	54.717	48.193	49.360	58.237	66.215	
CHUBUT (qq)	100	95	130	-	15	53	181	549	804	1.217	314	
LA PAMPA (qq)	7.034	13.442	15.944	16.320	12.032	11.821	17.460	12.116	14.986	17.158	13.831	
TOTAL PATAGONIA (qq)	223.509	249.528	258.640	265.485	190.975	237.993	198.078	162.157	180.979	209.557	217.690	

El **rendimiento promedio** 2019 de la zona fue 56 qq/ha. Rto medio de las variedades tintas 64 qq/ha.

- Cosecha mecánica

En 2020 se cosecharon 103.440 qq de uva con cosecha mecánica, un 65,2% del total, en 39 viñedos. Es la zona del país con mayor participación de cosecha mecánica en el total de su producción.

PATAGONIA				
Año	Total Cosecha a elaboración* (qq)	Cosecha Mecánica (qq)	Part.% Sobre Total	Cant. Viñedos cos. mecánica
2017	162.156	88.394	54,5%	34
2018	180.979	110.415	61,0%	36
2019	209.557	132.088	63,0%	37
2020**	158.669	103.440	65,2%	39

* qq cosechados destinados a Elaboración

** datos provisorios

OTRAS REGIONES - CÓRDOBA

1. MODELO TECNO-PRODUCTIVO PREDOMINANTE

- **Estructura productiva: cantidad y tamaño de fincas**

Superficie: 277,7 ha (0,13% del país).

Viñedos: 134 (0,56% del país). Tmv: 2,1 ha

- Distribución de viñedos por escala de superficie



SUPERFICIE DE VIÑEDOS SEGÚN ESCALA DE SUPERFICIE (HECTÁREAS)							
PROVINCIAS	0 a 0,5	0,5 a 1	1 a 2,5	2,5 a 5	5 a 10	10 a 15	TOTAL
CÓRDOBA	5,9	22,4	76,0	90,1	55,3	28,0	277,7

CANTIDAD DE VIÑEDOS SEGÚN ESCALA DE SUPERFICIE							
PROVINCIAS	0 a 0,5	0,5 a 1	1 a 2,5	2,5 a 5	5 a 10	10 a 15	TOTAL
CÓRDOBA	23	29	49	24	7	2	134

- Variedades. Aptitud. Color

Aptitud: el 94,4% de las variedades cultivadas tienen aptitud para elaboración. Hay solo 5,6 ha de uva apta para consumo en fresco.

APTITUD DE LA UVA	2010		2019		Dif. (ha) 19/10	Var. % 19/10 según aptitud
	sup (ha)	Part.% /sup total	sup (ha)	Part.% /sup total		
ELABORACIÓN	249,5	94,3	262,0	94,4	12,5	5,0
CONSUMO EN FRESCO	15,0	5,7	15,5	5,6	0,5	3,1
PASAS	0,1	0,03	0,1	0,04	-	-
TOTAL SUPERFICIE CÓRDOBA	264,6	100,0	277,6	100,0	13,0	4,9

Color: Predominan las variedades tintas (81%), seguidas por las blancas (12%) y las rosadas (7%).

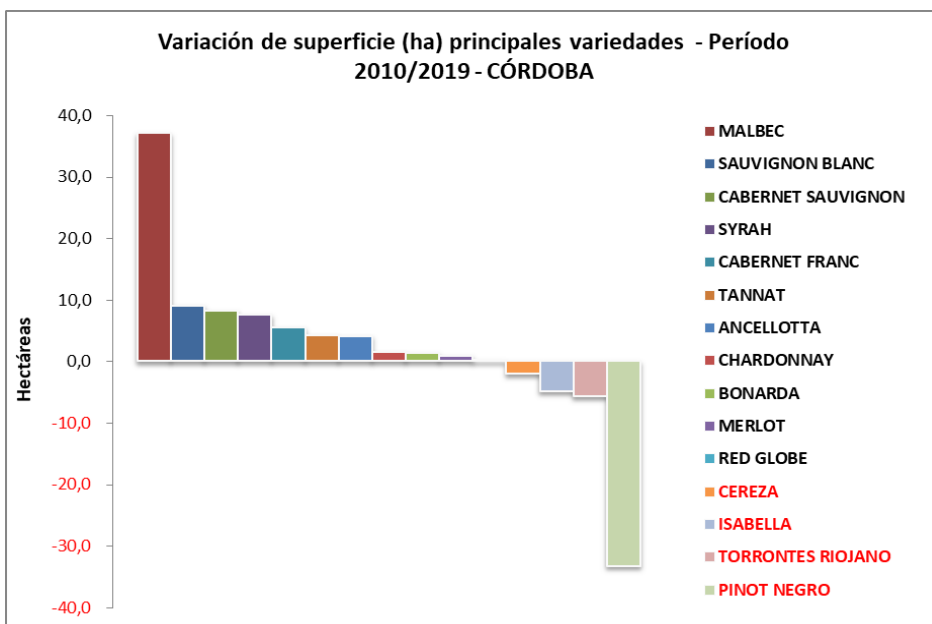
UVA POR COLOR	2010		2019		Dif. (ha) 19/10	Var. % 19/10 según color
	sup (ha)	Part.% /sup total	sup (ha)	Part.% /sup total		
TINTAS	199,3	75	225,8	81	26,5	13,3
BLANCAS	44,8	17	32,8	12	-12,0	-26,8
ROSADAS	20,5	8	19,1	7	-1,4	-7,0
CÓRDOBA ELABORACIÓN	264,6	100,0	277,7	100,0	13,1	4,9

Variedades más importantes

La variedad más cultivada es Malbec, seguida por Pinot Negro e Isabella.

VARIEDAD	Sup (ha)	Part.% /sup total
MALBEC	52,1	18,8
PINOT NEGRO	43,3	15,6
ISABELLA	40,0	14,4
MERLOT	24,9	9,0
CABERNET SAUVIGNON	23,8	8,6
RED GLOBE	15,0	5,4
ANCELOTTA	12,4	4,5
TORRONTES RIOJANO	11,4	4,1
SYRAH	11,2	4,0
SAUVIGNON BLANC	9,1	3,3
OTRAS VARIIDADES	34,4	12,4
TOTAL CÓRDOBA	277,7	100,0

En los últimos 10 años la variedad que más superficie ha aumentado es Malbec (+37,1 ha), seguida por Sauvignon Blanc (+9,1 ha). La que más ha disminuido es Pinot Negro (-33,3 ha).



- Sistema de conducción

- Espaldera: 246,9 ha (88,9%)
- Parral: 30 ha (10,8%)
- Cabeza: 0,8 ha (0,3%)

- Año de plantación

El 56,4% de la superficie actual de la provincia de Córdoba está plantada luego del año 2000.

AÑO DE PLANTACIÓN	1920-1929	1940-1949	1950-1959	1960-1969	1970-1979	1980-1989	1990-1999	2000-2009	2010-2019	TOTAL
SUP. CÓRDOBA (ha)	0,1	6,9	10,1	26,3	37,9	2,8	26,2	73,1	94,3	277,7
Part. % sobre total	0,04	2,5	3,7	9,5	13,6	1,0	9,4	26,3	34,0	100,0

- Malla antigranizo

Hay 45,4 ha cubiertas en la provincia de Córdoba

2. PRODUCCIÓN

La producción de uva de los últimos 10 años se presenta en el siguiente cuadro:

CÓRDOBA	2010	2011	2012	2013	2014	2015	2016	2017	2018	2019
Producción de uva (qq)	9.221	17.623	14.016	11.793	7.668	6.536	4.770	10.159	8.838	8.913



OTRAS REGIONES - BUENOS AIRES

1. MODELO TECNO-PRODUCTIVO PREDOMINANTE

- Estructura productiva: cantidad y tamaño de fincas

Superficie: 149 ha (0,07% del país).

La actividad vitícola en Buenos Aires es muy reciente. En el año 2010 la superficie era de 54 ha.

Viñedos: 50 (0,2% del país). Tmv: 3 ha

- La localidad de Berisso con 23 viñedos, concentra el 46% de los viñedos y el 13% de la superficie
- Gral Pueyrredón y Villarino con sus 4 viñedos concentran el 51% de la superficie de la provincia
- Distribución de viñedos por escala de superficie

SUPERFICIE DE VIÑEDOS SEGÚN ESCALA DE SUPERFICIE (HECTÁREAS)										
PROVINCIAS	0 a 0,5	0,5 a 1	1 a 2,5	2,5 a 5	5 a 10	10 a 15	15 a 20	20 a 25	25 a 50	TOTAL
BUENOS AIRES	4,8	8,2	16,0	13,6	23,3	-	34,0	23,0	26,3	149,2

CANTIDAD DE VIÑEDOS SEGÚN ESCALA DE SUPERFICIE										
PROVINCIAS	0 a 0,5	0,5 a 1	1 a 2,5	2,5 a 5	5 a 10	10 a 15	15 a 20	20 a 25	25 a 50	TOTAL
BUENOS AIRES	19	10	10	4	3	-	2	1	1	50

- Variedades. Aptitud. Color

Aptitud

El 99,6% de la superficie de vid de Buenos Aires tiene aptitud para elaboración. Solo hay 0,6 ha con aptitud para otros destinos.

Color

- Tintas: 95,4 ha (64%)
- Blancas: 49,5 ha (33%)
- Rosadas 4,4 ha (3%)

Variedades más importantes

La variedad más cultivada es Isabella, 2º y 3º lugar lo ocupan dos blancas y 4º y 5º lugar dos variedades tintas. Esta variedad se encuentra mayormente cultivada en la localidad de Berisso



Variedades más importantes	ha
Isabella	23,3
Sauvignon Blanc	22,5
Chardonnay	19,8
Malbec	13,3
Merlot	12,4
Cabernet Sauvignon	12,3
Pinot Negro	9,4
Tannat	8,1
Cabernet Franc	6,1
Bonarda	3,4
Riesling	3,2
Pinot Gris	2,5
Alvarinho	2,3
Syrah	2,2
Otras	8,4

- Sistema de conducción

- Parral: 18 ha (12%)
- Espaldero: 131,2 (88%)

- Año de plantación

El 91,7% (136,8 ha) de la superficie actual se ha plantado luego del año 2000.

AÑO DE PLANTACIÓN	1890-1899	1920-1929	1930-1939	1950-1959	1960-1969	1970-1979	1990-1999	2000-2009	2010-2019	TOTAL
SUP. BUENOS AIRES (ha)	1,0	0,8	0,9	0,9	1,0	2,2	5,6	102,9	34,0	149,2
Part. % sobre total	0,7	0,5	0,6	0,6	0,7	1,4	3,8	68,9	22,8	100,0

2. PRODUCCIÓN

La producción de uva va en aumento en los últimos años.

BUENOS AIRES	2010	2011	2012	2013	2014	2015	2016	2017	2018	2019	2020
Producción Uva (qq)	975	1.628	678	2.078	1.997	855	1.303	1.417	1.025	1.860	3.429



OTRAS REGIONES - SAN LUIS

1. MODELO TECNO-PRODUCTIVO PREDOMINANTE

-Estructura productiva: cantidad y tamaño de fincas

Superficie: 107,7 ha (0,05% del país).

Viñedos: 8 (0,03% del país). Tmv: 13,5 ha

- Distribución de viñedos por escala de superficie

SUPERFICIE DE VIÑEDOS SEGÚN ESCALA DE SUPERFICIE (HECTÁREAS)							
PROVINCIAS	0 a 0,5	1 a 2,5	2,5 a 5	10 a 15	25 a 50	50 a 100	TOTAL
SAN LUIS	0,4	1,3	12,9	10,1	26,1	56,9	107,7

CANTIDAD DE VIÑEDOS SEGÚN ESCALA DE SUPERFICIE							
PROVINCIAS	0 a 0,5	1 a 2,5	2,5 a 5	10 a 15	25 a 50	50 a 100	TOTAL
SAN LUIS	1	1	3	1	1	1	8

- Variedades. Aptitud. Color

Aptitud: el 98,7% de la superficie tiene aptitud para elaboración. Hay solo 1,0 ha con aptitud para consumo en fresco y 0,5 ha para pasas.

Color: predominan las variedades tintas con 91,3 ha (84,8%), seguidas por las blancas: 11,8 ha (11%) y las rosadas: 4,6 ha (4,3%).

Variedades más importantes

La variedad más importante es Malbec, la cual concentra el 34% de la superficie de la provincia. Le sigue Syrah con el 27% y Cabernet Sauvignon con el 15% del total.

VARIEDAD	2019	Part. % sobre total
MALBEC	33,0	34,0
SYRAH	25,9	27,2
CABERNET SAUVIGNON	12,8	14,6
ANCELOTTA	8,8	0,9
VIOGNIER	4,5	8,8
BONARDA	3,9	4,5
CABERNET FRANC	3,8	2,5
TANNAT	3,0	3,9
PINOT GRIS	2,5	3,8
RED GLOBE	1,8	0,7
TEMPRANILLO	0,9	3,0
CHARDONNAY	0,7	1,8
OTRAS VARIETADES	6,1	5,7
TOTAL SAN LUIS	107,7	100,0

- Sistema de conducción



- Espaldera: 100,5 ha (93,3%)

- Lira: 7,2 ha (6,7%)

- Año de plantación

La superficie actual de la provincia de San Luis está plantada luego del año 2000.

AÑO DE PLANTACIÓN	2000-2009	2010-2019	TOTAL
SUP. SAN LUIS (ha)	76,7	31,1	107,7
Part. % sobre total	71,2	28,8	100,0

- Malla antigranizo: 3,8 ha (Capital y Merlo)

2. PRODUCCIÓN

La producción de uva de los últimos 10 años se presenta en el siguiente cuadro:

SAN LUIS	2010	2011	2012	2013	2014	2015	2016	2017	2018	2019
Producción Uva (qq)	297	199	1.062	1.103	470	2.068	1.153	1.755	3.397	1.905

OTRAS REGIONES - ENTRE RÍOS

1. MODELO TECNO-PRODUCTIVO PREDOMINANTE

- Estructura productiva: cantidad y tamaño de fincas

Superficie: 56 ha (0,026% del país).

Viñedos: 35 (0,15% del país). Tmv: 1,6 ha

- Distribución de viñedos por escala de superficie

SUPERFICIE DE VIÑEDOS SEGÚN ESCALA DE SUPERFICIE (HECTÁREAS)						
PROVINCIAS	0 a 0,5	0,5 a 1	1 a 2,5	2,5 a 5	5 a 10	TOTAL
ENTRE RÍOS	3,9	4,5	22,7	5,6	19,6	56,2
CANTIDAD DE VIÑEDOS SEGÚN ESCALA DE SUPERFICIE						
PROVINCIAS	0 a 0,5	0,5 a 1	1 a 2,5	2,5 a 5	5 a 10	TOTAL
ENTRE RÍOS	12	6	12	2	3	35

- Variedades. Aptitud. Color

Aptitud: Hay un 83,6% (47,1 ha) de variedades con aptitud para elaboración, aunque también tienen importancia las uvas aptas para consumo en fresco con el 16,3% (9,2 ha).



APTITUD DE LA UVA	2019	
	sup (ha)	Part.% /sup total
ELABORACIÓN	47,0	83,6
CONSUMO EN FRESCO	9,2	16,4
SIN DETERMINAR	0,03	0,1
TOTAL SUPERFICIE ENTRE RÍOS	56,2	100,0

Color: Las variedades aptas para elaboración son tintas y blancas

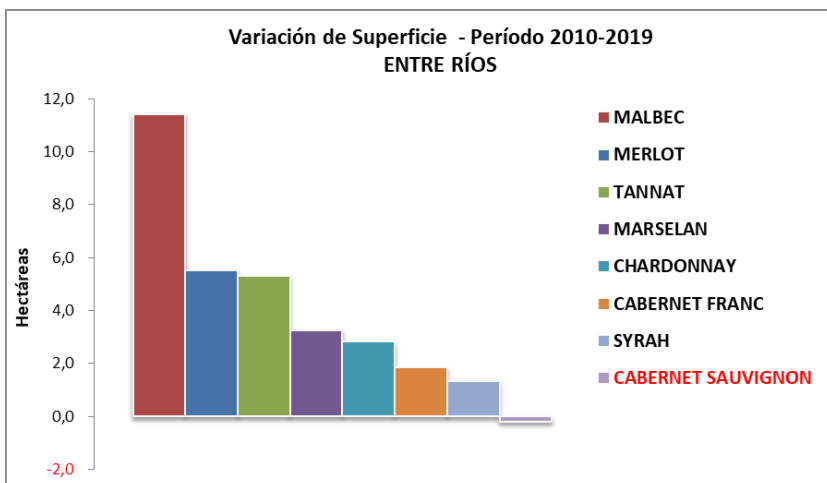
UVA APTA PARA ELABORACIÓN POR COLOR	2019	
	sup (ha)	Part.% /sup total
TINTAS	40,4	85,9
BLANCAS	6,6	14,1
ENTRE RÍOS ELABORACIÓN	47,0	100,0

Variedades más importantes

La variedad más cultivada es Malbec (14,1 ha), siendo también la que más ha aumentado su superficie en los últimos 10 años. En segundo lugar se encuentra la variedad Cardinal, apta para consumo en fresco.

VARIEDAD	2019
MALBEC	14,1
CARDINAL	8,4
TANNAT	8,2
MERLOT	7,0
CHARDONNAY	5,3
MARSELAN	3,3
SYRAH	2,8
CABERNET FRANC	1,9
CABERNET SAUVIGNON	1,7
VERDOT	0,8
OTRAS VARIETADES	2,7
TOTAL ENTRE RÍOS	56,2

La mayor variación de superficie en el período 2010-2019 es la siguiente



- Sistema de conducción

- Espaldera: 33,1 ha (59%)
- Lira: 23,1 ha (41%)

- Año de plantación

La superficie actual de la provincia de Entre Ríos está plantada luego del año 2000.

AÑO DE PLANTACIÓN	2000-2009	2010-2019	TOTAL
SUP. ENTRE RÍOS (ha)	21,0	35,2	56,2
Part. % sobre total	37,3	62,7	100,0

- Malla antigranizo: 2,7 ha (Colón y Gualeguaychú)

2. PRODUCCIÓN

La producción de uva va en aumento en los últimos años.

ENTRE RÍOS	2010	2011	2012	2013	2014	2015	2016	2017	2018	2019
Producción Uva (qq)	272	549	717	319	647	116	731	1.597	1.038	1.652

OTRAS REGIONES - MISIONES

1. MODELO TECNO-PRODUCTIVO PREDOMINANTE

- Estructura productiva: cantidad y tamaño de fincas

Superficie: 17,8 ha (0,008% del país).

Viñedos: 9 (0,038% del país). Tmv: 2 ha

- Distribución de viñedos por escala de superficie

SUPERFICIE DE VIÑEDOS SEGÚN ESCALA DE SUPERFICIE (HECTÁREAS)

PROVINCIAS	0 a 0,5	0,5 a 1	1 a 2,5	5 a 10	TOTAL
MISIONES	0,5	3,7	1,1	12,5	17,8

CANTIDAD DE VIÑEDOS SEGÚN ESCALA DE SUPERFICIE

PROVINCIAS	0 a 0,5	0,5 a 1	1 a 2,5	5 a 10	TOTAL
MISIONES	2	4	1	2	9

- Variedades. Aptitud. Color



Aptitud y color: el 65,9% de la superficie tienen aptitud para elaboración y el 28,5% para consumo.

Aptitud	Color	Superficie (ha)	Part % s/total
Elaboración		11,7	65,9
	Tinta	8,0	
	Blanca	3,8	
Consumo		5,1	28,5
	Tinta	5,1	
Sin determinar		1,0	5,6
	Blanca	1,0	
Total general		17,8	100,0

Variedades: La variedad más cultivada en Misiones es Tannat.

VARIEDAD	2019	Part. % s/ total
TANNAT	6,1	34,3
OTRAS VARIED NEGRAS DE MESA	5,1	28,5
RIESLING	3,8	21,1
ISABELLA	1,9	10,4
OTRAS VARIED NO IDENTIFICADAS	1,0	5,6
TOTAL MISIONES	17,8	100,0

- Sistema de conducción

- Parral: 11 ha (61,7%)
- Lira: 6,8 ha (38,3%)

- Año de plantación

El 78,4% de la superficie actual de la provincia de Misiones está plantada luego del año 2000.

AÑO DE PLANTACIÓN	1960-1969	1970-1979	1990-1999	2000-2009	2010-2019	TOTAL
SUP. MISIONES (ha)	1,0	0,9	2,0	7,1	6,8	17,8
Part. % sobre total	5,6	4,8	11,3	40,1	38,3	100,0

2. PRODUCCIÓN

No hay declarada producción en Misiones en el último año.



OTRAS REGIONES - SANTIAGO DEL ESTERO

1. MODELO TECNO-PRODUCTIVO PREDOMINANTE

- Estructura productiva: cantidad y tamaño de fincas

Superficie: 10,5 ha (0,005% del país).

Viñedos: 2 (0,008% del país). Tmv: 5,2 ha.

- Distribución de viñedos por escala de superficie

SUPERFICIE DE VIÑEDOS SEGÚN ESCALA DE SUPERFICIE (HECTÁREAS)			
PROVINCIAS	1 a 2,5	5 a 10	TOTAL
SANTIAGO DEL ESTERO	1,7	8,8	10,5

CANTIDAD DE VIÑEDOS SEGÚN ESCALA DE SUPERFICIE			
PROVINCIAS	1 a 2,5	5 a 10	TOTAL
SANTIAGO DEL ESTERO	1	1	2

- Variedades. Aptitud. Color

Aptitud y color: El 91,6% de la superficie tiene aptitud para consumo en fresco. Solo hay 0,9 ha para elaboración.

Aptitud	Color	Superficie (ha)	Part % s/total
Consumo		9,7	91,6
	Blanca	7,0	
	Rosada	2,6	
Elaboración		0,9	8,4
	Tinta	0,7	
	Blanca	0,2	1,5
Total Sgo del Estero		10,5	100,0

Variedades más importantes: la variedad más cultivada es Superior Seedless, seguida por Cardinal, ambas aptas para consumo en fresco.

VARIEDAD	2019	Part. % s/ total
SUPERIOR SEEDLESS	7,0	66,5
CARDINAL	2,2	20,9
MALBEC	0,3	2,9
RED GLOBE	0,3	2,8
PETIT VERDOT	0,2	1,6
FLAME SEEDLESS	0,2	1,5
TORRONTÉS RIOJANO	0,2	1,5
OTRAS VARIIDADES	0,3	2,5
TOTAL SANTIAGO DEL ESTERO	10,5	100,0



- Sistema de conducción

- Parral: 8,8 ha (83,5%)
- Espaldera: 1,7 ha (16,5%)

- Año de plantación

La superficie actual de la provincia de Santiago del Estero está plantada luego del año 1990.

AÑO DE PLANTACIÓN	1990-1999	2010-2019	TOTAL
SUP. SGO DEL ESTERO	8,8	1,7	10,5
Part. % sobre total	83,5	16,5	100,0

2. PRODUCCIÓN

No hay declarada producción en Santiago del Estero en el último año.

OTRAS REGIONES - SANTA FE

1. MODELO TECNO-PRODUCTIVO PREDOMINANTE

La provincia de Santa Fe tiene una superficie de vid de 0,1 ha, ubicándose en el puesto 18º en el ranking nacional. No se había registrado superficie cultivada de vid en esta provincia hasta el año 2017.

- Estructura productiva: cantidad y tamaño de fincas

Superficie: 0,1 ha.

Viñedos: 1

- Variedades. Aptitud. Color

Aptitud: Elaboración

Color: Tinta

Variedades: Merlot

- Sistema de conducción: Espaldera

- Año de plantación: 2015

- Malla antigranizo: 0,33 ha

2. PRODUCCIÓN

No hay declarada producción en Santa Fe en el último año.